



# Краславский край



на излучинах Даугавы



[www.visitkraslava.com](http://www.visitkraslava.com)



Герб Кравславского края представляет собой геральдический щит, разделенный на две части. На одной части изображены пять золотых, чередующихся с черными, полос. На второй части - золотой жезл епископа на красном фоне.

История Краславы тесно связана с родом графов Брель-Плятеров и из герба этого рода для герба Кравславского края были заимствованы пять золотых полос на черном фоне, что значит пять лучей, которые проходят сквозь тьму и несут свет и надежду. В гербе города Краслава у серебряной ладьи пять весел, символизирующих основные национальности этой местности, либо представителей религиозных вероисповеданий (католиков, православных, лютеран, старообрядцев и иудеев).

Скипетр (жезл) - древнейший символ власти. В христианстве - атрибут пастыря, который нас никогда не бросит в беде и спасет. В 1755 году в Краславе построили костел, который планировался для архиепископа Могилевской архиепархии. В геральдике скипетр обозначает - справедливость.

Герб Кравславского края утверждён в 2012 году. Его авторы Силва Линарте и Андрис Пуданс.



Герб Краславы утверждён в 1925 году. Герб Краславы – серебряная ладья на синем фоне с пятью веслами – характеризует исторически сложившуюся ситуацию в городе, так как пять весел символизируют пять основных национальностей, составляющих население Краславы: латышей, русских, белорусов, поляков и евреев, которые умели жить в согласии, принимая отличия и находя общее. Каждый народ своей культурой обогащал другие, создавая характерную для этого края толерантность народов.





# Добро пожаловать в Краславский край!

Краслава богата талантливыми, умелыми и знающими людьми. Здесь родились многие спортсмены, известные не только в Латвии, но и за её пределами. Мы гордимся ими и поэтому попросили поделиться своими мыслями о том, что для них значит родной город – Краслава.



## Инета Радевича

*Легкоатлетка. Чемпионка Европы и рекордсменка Латвии по прыжкам в длину.*

«Краслава — это город, который сочетает в себе разные культуры, традиции, системы ценностей и стили жизни. Великолепная природа захватывает, вдохновляет и позволяет мечтать, а также быть смелыми и решительными в реализации своих мечтаний. Хотелось бы пожелать жителям и гостям Краславы успехов, процветания, безопасности и единства».



## Янис Тимма

*Баскетболист. В настоящее время играет в клубе Пирея «Olympiacos» (Греция)*

«Краслава занимает важное место в моей жизни. Здесь я родился, вырос и получил первые навыки, которые помогли мне выбрать свой жизненный путь. Краслава была, есть и будет моей Родиной, моим домом!»



## Дмитрий Силов

*Паралимпийский легкоатлет. Чемпион мира и чемпион Европы по метанию копья.*

«Я родился в Латгалии, и с детства мне нравилось, что вокруг нет большой толпы – только красивая природа и тишина. Хотя был период времени, когда я жил в Риге, но всё равно мне хотелось вернуться в Краславу. Я не мог оставаться в городе больше трех дней. Как только у меня была возможность вернуться домой, я сразу ее использовал. Возможностью я называю работу, которая позволяет хорошо жить и окружающую среду, которая для меня удобна, потому что здесь я могу сочетать как работу, так и спорт. Все находится рядом и это для меня главное. Я очень люблю свой город!».

## Содержание

Признания в любви Краславе .....	2
Туристическая информация .....	4
<b>Краслава</b> .....	<b>5</b>
Карта Краславы .....	6
Старинная Краслава .....	8
Краславский замковый комплекс графов Плятеров .....	10
Объекты для посещения в Краславе .....	12
Сакральные объекты в Краславе .....	13
Активный отдых в Краславе .....	14
Ремесленники Краславы .....	15
Ночлеги в Краславе .....	16
Вкус Краславы .....	18
<b>Природный парк «Излучины Даугавы»</b> .....	<b>19</b>
Объекты для посещения в природном парке	
«Излучины Даугавы» .....	20
Активный отдых в природном парке «Излучины Даугавы» .....	22

Верховая езда в природном парке «Излучины Даугавы» .....	24
Интересные хозяйства в природном парке	
«Излучины Даугавы» .....	25
Кроссворд .....	26
<b>Краславский край</b> .....	<b>27</b>
Карта Краславского края .....	28
Храмы Краславского края .....	30
Природные объекты Краславского края .....	32
Музеи Краславского края .....	33
Ремесленничество в Краславском крае .....	33
Интересные хозяйства в Краславском крае .....	35
Путешествия по водам Краславского края .....	36
Активный отдых в Краславском крае .....	37
Кулинарное наследие Краславского края .....	38
Ночлеги в Краславском крае .....	40
Кроссворд .....	48
Полезная информация .....	49



Отмечая День святого Валентина в 2018 году, центр туристической информации Краславского края провёл конкурс стихов и прозы «Признание в любви Краславе», в котором мог участвовать любой желающий, считающий себя краславчанином. Интерес был большой - 33 автора предоставили 40 работ.

Жители выразили признания в любви своему любимому городу на латышском, литгальском и русском языках. Каждая присланная работа эмоциональна. Краслава - это город, в который хочется вернуться, поэтому, прежде чем вы полюбите этот город, узнайте, насколько он особенный для жителей Краславы.

### Atsazeišonuos

Stuovi Tu Daugovys krostā  
I viejs vīgls Tovu vaigu gluosta,  
Raugūs es acuos Tovuos  
I grybu pasaceit vuordus tūs,  
Kas ceļ dabasūs...  
Meila man Tu bez gola,  
Skaista, stypra i stolta,  
Sirds Tev škeista i dvēsele bolta,  
Nazyna tei vuorda borga,  
Tik – meļoju Es Tevi...  
Likteņi Tevi sasavej  
I Divs Tovu dzeivi svietej  
Ar laužu smikļem,  
Putnu dzīsmem  
I snīga puorslom vīglom...  
Ikvīnā pasaulis molā,  
Kai tyvā, tai tuolā,  
Tu esi munā pruoatā,  
I otkon, i otkon  
Es atsagrižu pi Tevis  
Piec mīra, piec prika,  
Piec cereibys mužeiguos,  
Kod stuovi Tu Daugovys krostā  
I viejs vīgls Tovu vaigu gluosta,  
Raugūs es acuos Tovuos,  
Kruoslova muna meiluo...  
Силвия Дзалбе

Dažreiz gribas aiziet pie Daugavas, pasē-  
dēt upes krastā un pasapņot. Mēs bieži to  
darām ar ģimeni un vienmēr brīnāmies, cik  
upe ir skaista un spēcīga. Katrā gadalaikā  
tā ir savādāka, bet vienmēr apburoša un  
varena. Pasēdi krastā, ļaujies, lai tās ūdeņi  
izplūst caur tevi un tu kļūsti stiprāks!

Райнерс, 10 лет

В этом городе столько прекрасного и инте-  
ресного, что каждому туристу ты должен по-  
нравиться. В тебе очень много хорошего: это  
твои скверы, площадки, памятники, парк... а  
также у тебя есть своя история и свои леген-  
ды. И только ты знаешь всю правду о себе. Что  
было раньше и сейчас!

Катарина, 9 класс

Самое главное - краславчане. Я где-то слышала, что город - это отражение его жителей. Мне кажется, это про тебя, Краслава. Люди здесь простые, неяркие и непафосные, не с завышенной самооценкой и не с завышенными ожиданиями, с простыми лицами и открытыми улыбками, а ещё с очень добрым сердцем. Я никогда не перестану поражаться тому, как все здесь приветливы друг к другу. Мы привыкли и считаем абсолютно обычным выражение "здесь все друг друга знают". Но вы только вдумайтесь, мы ведь на самом деле друг друга знаем и это и есть, наверно, девиз Краславы. Здесь все родные, здесь все как одна семья.

Кристина, 14 лет

Для меня ты, Краслава, являешься не просто местом, в котором я живу. Ты – моя родина. Здесь так уютно, атмосферно и тепло. Каждый уголок наполнен любовью. Поверь, эту любовь ничто и никто не сломит. Живописная природа, завораживающие виды, свежий воздух. Находясь здесь, каждый сможет испытать одно блаженное чувство – спокойствие. Не передать словами, как я тебя люблю, моя Краслава. Да, ты не самый крупный город в стране, не самый популярный, но ничто не мешает тебе быть уникальным местом. Ты прекрасна.

Сантана, 9 класс



Рихард Ситник

Šodien es gribu teikt: Es Tevi mīlu, mana  
dzimtā pilsēta! Un, zini, – lai karp mani  
aizvestu dzīves ceļi, lai kurā šīs pasaules  
nostūrī es mostos, lai kur es ienirtu zem  
segas pēc garās darba dienas, – manī  
arvien būs Tava atblāzma. Un, lai karp  
es arī dotos, es tur meklēšu tādas logu  
ailas kā Tavējās, tādus ceļus un stigas,  
un ūdeņus. Un pat sastapto cilvēku acīs  
es meklēšu to mieru, kas Tevi.

Валяя Платаце



Макс Ковальчук



**Atzīšanās milestībā Krāslavai**

Mana pilsēta Daugavas krastos,  
baltus atzīšanās vārdus  
es Tev rakstu sniegā!  
Kad tas kusīs,  
ar palu ūdeņiem vārdi  
cauri Latvijai tecēs  
un Likteņupes vilņos  
sudraba pērlēs vizēs  
es mīlu Tevi, Krāslava!  
Mana pilsēta Daugavas krastos,  
sirds atzīšanās dziesmu  
es Tev dziedu vējos,  
baznīcu torņos un mākoņos.

Kad pār Latviju vēji skries,  
kā karogs sarkanbalts  
to balsis mana dziesma skanēs –  
es mīlu Tevi, Krāslava!  
Mana pilsēta Daugavas krastos,  
klusu atzīšanās lūgšanu  
es par Tevi skaitu!  
Kad pa cerību zvaigžņotu staru  
tā pacelsies debesis,  
kāds Eņģelis mežģiņu spārnēm  
tos manā vietā  
Dievam nolasīs –  
es mīlu Tevi, Krāslava!

Илзе Вовка



Камилла Андреева

**Краслава**

Уютно Краслава лежит в объятиях леса  
И отраженье видит в зеркале озёр  
Полна талантами и судеб интересных  
Живёт красавица векам наперекор  
Архитектуру впечатляет Графский замок,  
Изгибом Даугавы украшен город наш.  
Туристов всех очаровал из фоторамок  
Неповторимый, но привычный нам, пейзаж.  
Царит соседская всегда здесь атмосфера,  
Всегда помогут, ну а после «по одной».  
Простой народ с большой душой и сильной верой  
С не скрытой нежностью к своей земле родной.  
Здесь мы выросли, здесь наш дом.  
Даст Бог - ещё здесь поживём!  
Пусть не знаем мы, что нас ждёт.  
Оставим в прошлом все печали и вперёд!

Виктор Бернанс



Любомила Абрамова

**Krāslavai**

guļ mana pilsēta tik mierīga un klusa  
pār viņu Mēness savus starus klāj  
guļ pilsēta tik tikko aizsnaudusies  
līdz saule nāks no rīta modināt  
par ko Tu sarņņo mana Krāslaviņa  
par vilņņu dejām Daugavā  
par parkā slēpto seno pili  
gan sarņņos skaista gan nomodā  
I. Nāra

Я песню о тебе спую, Краслава,  
Ведь сердцу стала очень дорога –  
Ты нежной красотой очаровала,  
Глядясь в Даугаву, словно в зеркала.  
И мне твои смущённые закаты  
Милей столичных гордых вечеров.  
Звонит в душе торжественной кантатой  
Жемчужина латгальских городков!

Елена Ворошилова

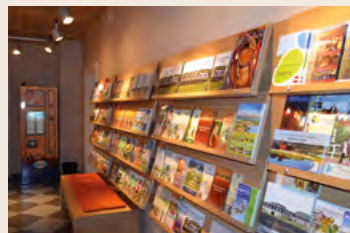


Ксения Буко

Использованные рисунки участвовали в конкурсе «Краслава – мир огурцов», который был организован в рамках Международного фестиваля кулинарного наследия, который проходил в замковом комплексе графов Плятеров в 2017 году.



## Добро пожаловать в центр туристической информации и кулинарного наследия Краславского края!



Адрес (в замковом комплексе графов Плятеров): Pils iela 2, Krāslava  
Тел.: +371 656 22201, +371 29376090, +371 26395176  
tic@kraslava.lv  
www.visitkraslava.com  
www.kulinarismantojums.lv



### Центр предлагает:

- Бесплатную информацию о возможностях туризма в Краславском крае, Латгальском регионе и других регионах Латвии.
- Дегустацию продукции Латгальского кулинарного наследия, обед и ужин (по заказу заранее).
- Услуги гида и разработку индивидуальных маршрутов.
- Сувениры с символикой Краславы и Латгальского региона, продукцию ремесленников и домашних производителей.
- Аренду помещения для организации семинаров (для 30 – 35 человек).
- Бесплатный Wi-Fi и публичный пункт доступа к интернету.
- Организацию туристических и культурных мероприятий.



### Время работы:

**В летний сезон** (с 15 мая по 15 сентября)  
В рабочие дни: 9.30 – 18.00  
Суббота - воскресенье: 10.30 – 19.00

**Вне сезона** (с 16 сентября по 14 мая)  
В рабочие дни: 8.45 – 17.15  
Суббота - воскресенье: 10.00 – 15.00



**Познакомьтесь  
с достопримечательностями  
Краславского края и Латгалии с помощью  
туроператора LATVIA OUTDOOR**



### LATVIA OUTDOOR

Тел.: +49 15731945066, +371 29146034  
info@latvia-outdoor.de, www.latvia-outdoor.eu

Туроператор организует семейные походы, приключенческие туры и туры вдаль от самых известных туристических объектов Латвии. Основное внимание уделяется активному отдыху на природе, который подойдет как индивидуальным путешественникам, так и семьям, туристическим группам. LATVIA OUTDOOR сотрудничает с местными работниками туристической сферы, чтобы предоставить гостям возможность познакомиться с неизведанными туристическими местами Латвии.



Краслава - один из самых красивых небольших городов Латвии. Он находится в живописной низине Латгальской возвышенности, на берегах реки Даугавы. Значительная часть города расположена на правом берегу Даугавы. Оба берега реки соединяет мост. Левый берег Краславы имеет свое название - Приедаине. Привлекательность Краславы умножают многочисленные памятники истории и архитектуры, красота природы и талантливые люди. Развитие города тесно связано с деятельностью графов Плятеров в этом городе. В 2018 году Краслава отметила свой юбилей - 95-летие со дня присвоения статуса города.

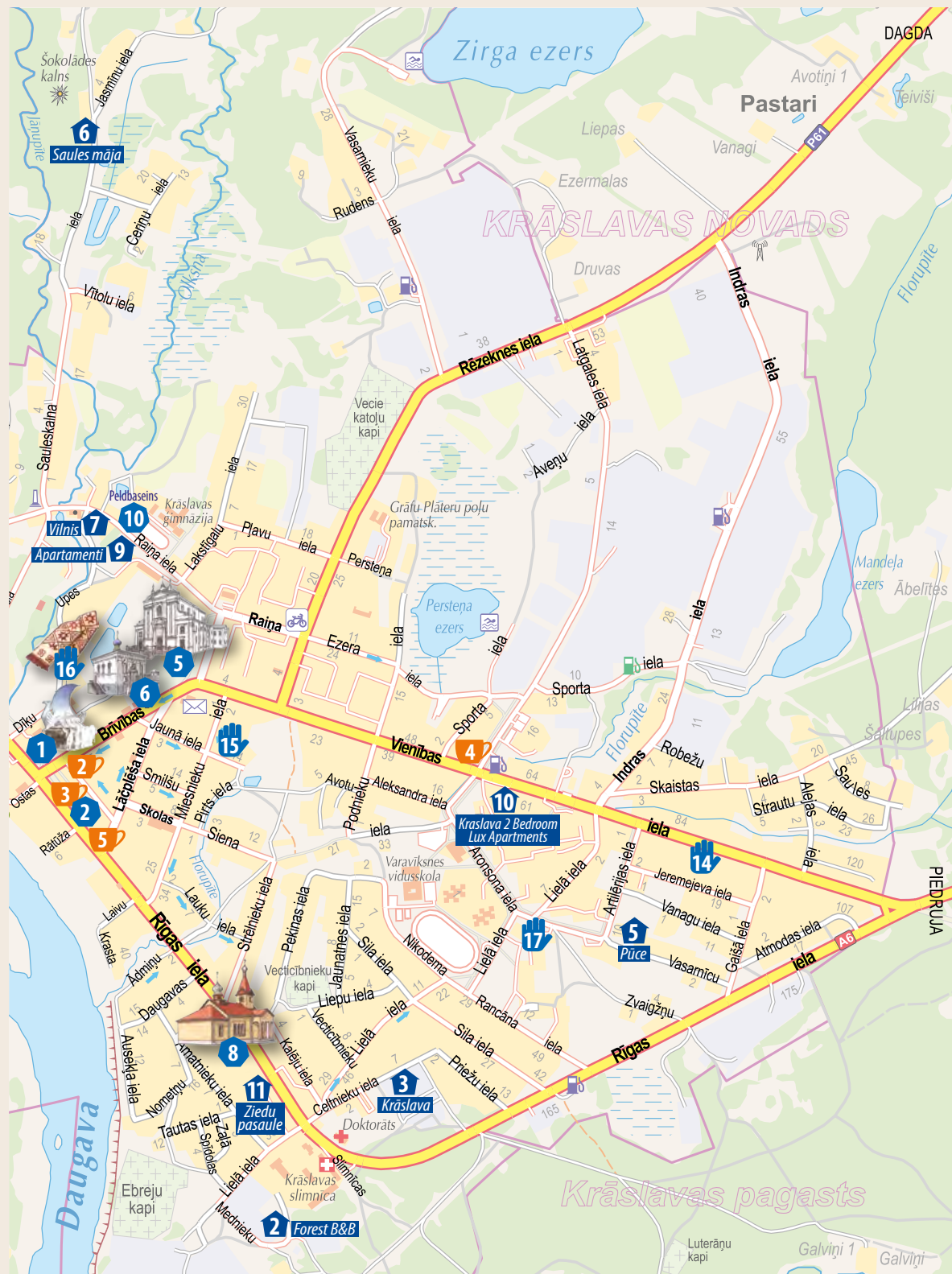


# Краслава











1



1

В летописях название «Краслава» впервые упоминалось в 1558 году, однако исследованные в округе города могильники и места поселения свидетельствуют о том, что эта территория на берегу торгового пути по реке Даугава была населена еще во втором тысячелетии до Р. Хр. (до н.э.). В XIV веке в Краславе был создан товарный склад Ливонского ордена, а в 1558 году он стал поместьем орденового феода.



5



5





В 16 – 17 веках владельцы Краславы часто менялись, но с 1729 года, когда Латгальский и Динабургский староста Ян Людвиг Плятер за 14000 талеров выкупил Краславу у рода Чапских, она принадлежала его потомкам почти двести лет – до аграрной реформы Первой Латвийской Республики в 20-е годы 20-го столетия. Во времена Плятеров местечко Краслава стремительно развивалось. Тогда был построен роскошный замок, хозяйственные постройки, церкви и ратуша. Были приглашены ремесленники из Польши и Германии, которые в Краславе начали производство бархата, производство сукна, изготовление ювелирных изделий, игральных карт и печных горшочков. Ежегодные ярмарки собирали в Краславе множество торговцев и покупателей. Но после пожара в 1826 году Краслава потеряла свое былое величие и снова ожила лишь в 1865 году, когда неподалёку построили железную дорогу Динабург – Витебск. В 1893 году Краслава снова очень пострадала от пожара. Перед началом Первой мировой войны Краслава была вторым по величине местечком в Латвии (10500 жителей), а статус города она получила в 1923 году.





Стремительное развитие Краславы началось два с половиной столетия назад, когда местечко приобрёл род графов Плятеров. Плятеры старались сделать Краславу культурным и экономическим центром Латгалии. Сегодня на улицах Краславы не встретить представителей семейства Плятеров, но проделанное ими встречается на каждом шагу. Краславчане гордятся замком графов Плятеров, посещают красивейший католический костёл и с гордостью рассказывают о жизни этой семьи на протяжении двух столетий и о том, как события тех времён влияют на жизнь в городе сегодня. Исторические объекты органично вливаются в городской пейзаж и являются визитной карточкой Краславы.



### 1 Замок графов Плятеров

Архитектурный памятник 18-го столетия. Центральное здание комплекса – замок графов Плятеров, строительство которого было начато в 1765 году по проекту архитектора А. Паракко и закончено в 1791 году. Вначале замок строился в стиле барокко, но в конце 18-го и начале 19-го века был перестроен по канонам классицизма. По офортным примерам Джованни Батиста Пиранези (1720–1778 гг.) внутренние стены замка были богато расписаны видами древнего Рима, иллюзорными узорами и фигуральными композициями. С такой уникальной настенной росписью в стиле барокко и рококо Краславский замок является единственным в Латгалии и является уникальным памятником архитектуры 18-го столетия. С 2008 по 2011 год была произведена консервация фасада замка. В 2016 году были произведены работы по реновации фасада замка и созданы иллюзорные окна на 1 этаже здания. Некогда шикарную резиденцию графов Плятеров в настоящее время можно осмотреть только снаружи.



### 3 Грот

И в Германии, и в Латвии среди немецких дворян ценились различные развалины замков и парковые строения. Если в парке или поблизости не было каких-либо развалин, их можно было соорудить. В ландшафтном парке Краславы недалеко от замка из валунов и известкового туфа Плятеры построили два грота, которые придали парку особую романтичность и меланхолию. Один из гротов с «подземным ходом» и сторожем замка, львом, хорошо сохранился и доступен жителям и туристам до сих пор. Время постройки грота пока неизвестно, но часто его относят к эпохе историзма и эклектики.



### 4 Дом ремёсел (бывшая конюшня)

Здание бывшей конюшни скорее всего было построено в 1820 году как одноэтажная 42-ух метровая хозяйственная постройка, у которой было два или три одноэтажных корпуса, расположенных во дворе. В восточном корпусе была конюшня, в одном конце которой располагалось место конюха, а во втором – мастерская для колёс и карет. В северном и западном корпусе находились сараи. В 2017–2018 году была проведена реконструкция здания, с целью сохранения традиций кулинарного наследия Краславского края и ремесленничества. С 25 октября 2018 года в здании конюшни размещена экспозиция «Pi vīna golda».

### 2 Парк замкового комплекса

Прекрасный ландшафтный парк был разбит у замка графов Плятеров. Дендрологический состав парка весьма разнообразен и в наши дни, так как здесь произрастают около 70 различных пород деревьев и кустарников. В нём обитают виноградные улитки, которые в своё время граф привёз из Испании. Парк устроен по трём планам: вверху, у замка – во французском стиле, на склонах – в итальянском стиле, а внизу – в английском стиле. Рядом с парком когда-то находился фазаний питомник, для чего из Германии был нанят специалист по разведению этих птиц. Главная лестница, которая вилась мимо склона и

вела через парк к замку, была сделана из мельничных жернаков. В 1950 году лестницу уничтожили. Сегодня на её месте построена новая. В течении последних 80 лет парк был переделан и обустроен. Построена лютеранская церковь, дом культуры, на месте бывшего яблоневого сада устроен стадион. Парк является любимым местом прогулок местных жителей и гостей города.







### 5 Краславский Исторический и художественный музей (бывший дом прислуги)

Тел. +371 656 23586

Pils iela 8, Krāslava

kraslavsmuzejs@kraslava.lv

www.kraslavaspils.lv

Находится в одном из зданий комплекса Краславского замка. В фондах музея хранятся более чем 23 500 экспонатов, которые характеризуют своеобразие и уникальность Краславского края от древних до нынешних времён. Со временем здесь были собраны большие коллекции документов, фотографий, предметов археологии, этнографии и др. Также в музее хранится большая коллекция работ разных художников. В музее можно ознакомиться с двумя постоянными экспозициями «Пять вёсел», которая расположена в импровизированной 17-метровой лодке и «Кабинет нотариуса графа Плятера». Экспозиции охватывают период истории Краславы с конца 19 до начала 20 столетия. Здесь проводятся также тематические выставки об истории Краславского края и есть возможность осмотреть выставки музейных коллекций. Раз в два месяца в выставочном зале музея местные любители искусства могут оценить новую художественную выставку. Традицией стали осенние выставки работ краславских художников. Экспозиция «Pi vīna golda», которая находится в здании бывшей конюшни и была открыта в 2018 году, рассказывает о традициях кулинарного наследия пяти основных народов, живущих на территории Краславского края. Предлагаются экскурсии по музею и замковому комплексу графа Плятера, музейно-педагогические программы для школьников и мероприятия для молодёжи.

#### Время работы:

**В летний сезон** (с 1 мая по 30 сентября)

Среда – пятница: 10.00–17.00, суббота: 10.00 – 16.00, воскресенье: 10.00 – 14.00; понедельник – вторник: выходной

**Вне сезона** (с 1 октября по 30 апреля)

Вторник–пятница: 10.00–17.00, суббота: 10.00 – 16.00; воскресенье, понедельник – выходной.



### 6 Центр туристической информации Краславского края (бывший дом управляющего замковым комплексом)

Тел.: +371 656 22201, +371 29376090

Pils iela 2, Krāslava

tic@kraslava.lv, www.visitkraslava.com

Точное время строительства здания неизвестно, возможно оно построено с 1820 по 1840 год. Вначале это была хозяйственная постройка длиной примерно 42 метра, построенная из глины и камней. От первоначального фасада сохранились только пилястры и карниз на 1 этаже. В 2014 году была произведена реконструкция здания и открыт Краславский центр туристической информации и Центр кулинарного наследия Латгалии. На данный момент на первом этаже находится сувенирный магазин, где можно приобрести продукцию местных ремесленников и производителей на дому, на втором этаже доступно помещение для семинаров, а также по заказу заранее обед или дегустация местной продукции кулинарного наследия. В центре туристической информации находится пункт публичного доступа к интернету.



### 8 Амбар - дом садовника

Точное время строительства здания неизвестно, но красные кирпичи и каменные башенки указывают на то, что строительство происходило во второй половине 19 века. По всей длине, начиная с середины амбара был коридор, по обе стороны которого находились помещения для склада вещей и продуктов. Известно, что в одной из башен хранилась соль. На данный момент неизвестно как будет использоваться здание в будущем. В начале 2017 года были произведены работы по замене крыши и реализован проект по консервации здания.



### 7 Эксклюзивная выставка фарфоровых кукол

Тел.: +371 656 22201, +371 28293534

Pils iela 2, Krāslava

На третьем этаже центра туристической информации Краславского края можно посетить эксклюзивную выставку фарфоровых кукол “Когда сбываются детские мечты”. В эксклюзивной коллекции есть куклы многих известных во всем мире художников (Franklin Mint, Franklin Heirloom, Maryse Nicole, Ashton Dark, Alberon, Leonardo, Vanity Fair, Golden Keepsakes). Всего в коллекции более 1500 кукол высотой от 3 см до 1 метра, 20 старинных кукольных колясок ручной работы, 4 домика для кукол. У кукол роскошные костюмы и красивые аксессуары. Посетители имеют прекрасную возможность почувствовать себя в роли графа или графини, а также примерить костюмы других сказочных персонажей и сфотографироваться в специальном кресле, используя различные аксессуары.

#### Время работы:

**В летний сезон** (с 15 мая по 15 сентября)

В рабочие дни: 9.30 – 18.00

Суббота - воскресенье: 10.30 – 19.00

**Вне сезона** (с 16 сентября по 14 мая)

В рабочие дни: 8.45 – 17.15

Суббота - воскресенье: 10.00 – 15.00

**Вход:** 2 EUR, детям до 7 лет бесплатно



### 9 Смотровая площадка

Смотровая площадка была создана в 2004 году на месте развалин бывшего грота и оранжереи, где в свое время графы Плятеры выращивали виноград, абрикосы, ананасы и другие теплолюбивые растения. Со смотровой площадки у замка открываются захватывающие виды на долину Даугавы и город. В 2016 году площадка было полностью отреставрирована благодаря финансированию самоуправления.



### 1 Краславская центральная площадь

Тел.: +371 656 22201, +371 29376090

18. novembra laukums, Krāslava

Памятник градостроительства государственного значения. Площадь была создана в 18-м столетии. В то время главными зданиями на ней были ратуша, построенная в 1752 году, и аптека, которая работает в этом здании с 1810 года и по сей день. Площадь окружали одноэтажные и полутораэтажные деревянные и каменные строения с хозяйственными постройками. Это были главным образом



жилые дома торговцев и ремесленников, заезжий двор с конюшней и лавками. В восточной части площади находилось главное здание – ратуша. Это было двухэтажное строение, на первом этаже которого находилась таможня, помещения для взвешивания и обмера, а позже – магазины. Через площадь вела главная магистраль – почтовая дорога из Риги в Москву. На центральной площади находился также дом Латышского общества, который был открыт в 1923 году. В 1990 году центральная площадь была переименована и названа площадью 18 Ноября. В настоящее время краславчан и гостей города на площади радует фонтан, выполненный в форме герба Краславы, а рядом находится улица, которая вечерами превращается в сказочно освещённую аллею. На стене бывшего кинотеатра центральной площади, которая находится на улице Ригас, размещены широкоформатные фотографии старинной Краславы – результат работа Краславского фотоклуба «Zibsnis».



### 2 Памятник «Мать Латгалия плачет»

Тел. +371 656 23586

Rīgas iela (рядом с домом № 52), Krāslava

Памятник посвящен памяти жертв коммунистического и нацистского режимов в Краславском и Дагдском краях. Скульпторы – даугавпилчане Индулис и Иво Фолкманы. Памятник установлен по инициативе Краславского отделения политически репрессированных при поддержке Латвийского фонда. Открыт 11 ноября 2003 года.



### 3 Гора Карницкого

Тел.: +371 656 22201, +371 29376090

Augusta iela (за домом № 28), Krāslava

Гора Карницкого является красивым местом, с которым связана романтическая легенда о большой любви. Легенда гласит, что молодой польский офицер Иосиф Карницкий влюбился в прекрасную дочь графа Плятера Эмилию. Но офицер был беден, и граф воспротивился их браку. Влюбленные решили тайно обвенчаться и уехать из Краславы, однако их планы не сбылись. В отчаянии они решили свести счеты с жизнью. Они договорились, что девушка ночью в окне башни замка зажжёт свечу и выбросится из окна, а Иосиф в это время застрелится. Однако дочь графа заметили, и служанка в последний момент остановила её. Иосиф же, увидев свет свечи, выстрелил себе в сердце. Его похоронили на месте самоубийства, а на



памятнике, увенчанном чугунным крестом, написали: “Не судите, да не судимы будете”. На следующее утро после похорон люди заметили, что из подножия горы начал бить источник. До сегодняшнего дня в народе этот источник у подножия горки называют источником Любви.



### 4 Камень Августа

Тел. +371 656 22201

Augusta iela 12, Krāslava

У основания камня высечен большой прямоугольник, на котором выбит родовой герб графов Брель-Плятеров и дата – „1729”. Предание гласит, что когда-то в этом месте был большой лес, в котором охотился король Польши Август II. У камня король остановился, чтобы пообедать, и в честь этого случая на камне высекли год – „1729”, а сам камень вплоть до сегодняшнего дня называют камнем Августа. Однако 1729 год имеет и другое значение в истории Краславы: в этом году Краславское поместье купил граф Плятер. К тому же камень Августа служил пограничным камнем местечка.





### 5 Краславский римско-католический костёл Св. Людвига

Тел.: +371 656 23939, +371 656 22201

Baznīcas iela 2a, Krāslava

Ярчайший пример архитектуры барокко Латгалии. Памятник архитектуры государственного значения. Костёл строился с 1755 по 1767 год по проекту итальянского архитектора Антонио Паракко. В алтарной части костела размещена фреска итальянского художника Филиппо Кастальди „Святой Людвиг отправляется в крестовый поход“, реставрация которой длилась 12 лет и была закончена в 2015 году. Нужно особо выделить реликвию в виде мощей Святого Доната, привлекающую паломников, благодаря чему Краслава считается вторым по величине (после Аглоны) местом паломничества в Латгалии. С 1757 по 1844 год при костёле работала духовная семинария – первое высшее учебное заведение в Латвии.

С мая по сентябрь костёл открыт с 6.30 – 18.30. В остальное время просьба согласовывать посещение заранее.

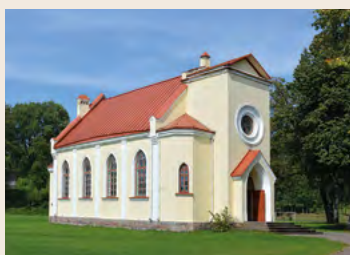


### 6 Краславская православная церковь Св. Александра Невского

Тел. +371 26783660

Brīvības iela 30, Krāslava

Первая православная церковь была освящена в 1840 году в честь Святого Георгия. Она находилась на торговой площади, но в 1878 году была снесена. Строительство новой церкви на месте нынешней краевой думы (по ул. Ригас 51) было завершено в 1859 году, но во время Второй мировой войны эта церковь сгорела. В 1864 году монастырь, построенный в 1789 году на пожертвование Августы Плятер, закрыли, а здание передали в управление православной церкви. В 2013 году заменили крышу и установили новый купол, а в 2016 году был сделан ремонт фасада церкви. В 2017 году старые окна и двери были заменены на новые, также были произведены внутренние ремонтные работы и реставрированы иконостас. *Просьба согласовывать посещение заранее.*



### 7 Краславская лютеранская церковь

Тел. +371 26173083

Grāfu Plāteru iela 2, Krāslava

Находится в парке графа Плятера. Строительство церкви было начато в 1935 году, и она была освящена в 1938 году. Церковь действовала до 1944 года. С 1984 по 1996 год здесь располагался выставочный зал Краславского Исторического и художественного музея. В 1996 году церковь возвратили приходу. Богослужения проходят в первое и третье воскресенье месяца. *Просьба согласовывать посещение заранее.*



### 8 Краславская старообрядческая церковь пристанища Св. Богоматери

Тел. +371 29399617 (председатель общины)

Rīgas iela 135, Krāslava

Более трех столетий на территории Латгалии живут русские старообрядцы. По преданиям, в 18 веке одна из старообрядческих моленных находилась на берегу Даугавы, на улице Ратужас. Официально приход зарегистрирован в 1850 году. По рассказам, один местный торговец отдал свои хозяйственные постройки, чтобы, переделав их, можно было бы открыть моленную. Моленная была освящена в честь Пристанища Божьей матери. 7 декабря 2002 года в моленной возник пожар, который сильно повредил как само здание, так и ценные иконы. В августе 2003 года на месте сгоревшей церкви началось строительство новой моленной. 26 октября 2008 года состоялось освящение новой церкви. *Просьба согласовывать посещение заранее.*



### 9 Придайнский римско-католический костёл Св. Бригитты и Св. Катрины

Тел. +371 29498216

Dārza iela 30, Priedaine, Krāslava

Это самый молодой храм Краславского края, построенный в 2001 году. В костёле расположены красивые витражи (автор Нора Цеснице) и интересный деревянный интерьер. *Просьба согласовывать посещение заранее.*





## 10 Краславский плавательный бассейн

Тел. +371 62904553

*Raiņa iela 25 (рядом с Краславской гимназией), Krāslava*  
*baseins@kraslava.lv*  
*www.kraslavasvestis.lv*



Краславский бассейн открыт 20 июля 2017 года. Бассейн предназначен как для плавания, так и для релаксации после напряжённого рабочего дня. В бассейне находится специальное помещение для игры в сквош. Это игра для тех, кому нравится активный образ жизни, так как физическая нагрузка при игре в сквош в 2-3 раза больше, чем при игре в большой теннис.

**В большом бассейне** находятся 4 дорожки длиной 25 метров. Глубина бассейна: 1,30 – 2,10 м. Температура воды: 27 – 28 градусов. Бассейн оборудован противотоком и водным каскадом.

**Размеры маленького бассейна:** 4 х 6 м, глубина 0,96 м. Температура воды: 29 – 30 градусов. Бассейн оборудован водной горкой, которая предназначена для детей ростом не более 1,40 м. Бассейн предназначен для

детей до 11 лет (включительно), а также для всех, кто не умеет плавать.

**Размер джакузи:** 2,2 м, глубина 0,89 м. Температура воды: 34 – 35 градусов.

**В СПА зоне** работает **сауна** (сухая, без веников, темп. 70 – 90 градусов), **паровая баня** (температура 45 – 47 градусов) и **ледяная комната** с кусочками льда, которые приятно охладят после посещения сауны или паровой бани и воздействуют на кожу как своеобразный скраб.

Детям до 11 лет (включительно) бассейн и СПА зону можно посещать только в сопровождении взрослых (родителей, бабушек, дедушек или персон, которые достигли 18-ти летнего возраста). Последнее время для посещения бассейна – 1 час 30 мин до его закрытия. До посещения бассейна необходимо ознакомиться с правилами внутреннего распорядка.

### Время работы бассейна:

Понедельник: выходной  
 Вт., ср., чт., пт.: без СПА зоны 9.30 – 17.00, с СПА зоной 17.00 – 21.30  
 Сб., вс.: без СПА зоны 9.30 – 12.00, с СПА зоной 12.00 – 21.30

*\*Время работы может меняться в зависимости от сезона.*



## 11 Теннисный корт

Тел. +371 26315259

*Grāfu Plāteru pils parks, Krāslava*  
*(рядом с городским стадионом)*  
*abramaleks@inbox.lv*

Для активного отдыха жителей и гостей Краславы предлагается теннисный корт, прокат инвентаря и услуги тренера и партнёра по спаррингу. *Просьба согласовывать посещение заранее.*



## 12 Уличные тренажёры

*Pils iela 5, Krāslava*

В результате реализации проекта общества «SPORTISTS», рядом с замковым комплексом и Краславской основной школой установлены пять разных уличных тренажёра: для укрепления и растяжки ног, для развития мускулатуры. Они предназначены для людей любого возраста с соответствующей физической подготовкой. Работая с уличными тренажёрами, каждый может сам регулировать нагрузку для своего организма. Тренажёры доступны любому желающему круглосуточно.





### 13 Мастерская керамистов Валдиса и Ольги Паулини

Тел. +371 29128695

Dūmu iela 8, Krāslava  
valdispaulins@inbox.lv

Доброжелательность этих людей и поистине латгальский дух очаруют каждого! В рассказах керамиста умело переплетаются знакомление с традициями и современные шутки. Есть возможность посмотреть и поучаствовать в процессе изготовления гончарных изделий, а также принять участие в разжигании гончарной печи. Здесь представлен широкий выбор керамических изделий и сувениров, а также предлагаются занятия индивидуально, с семьями, со школьниками и группами туристов. Можно заказать экскурсию, а можно просто приобрести их работы. В 2014 году керамисты получили почётный знак "Латвийское наследие".  
*Просьба заказывать посещение заранее.*



### 14 ИК «Brāļi Vanagi»

Тел. +371 22304871

Jeremejeva iela 16, Krāslava  
aris.vanags@inbox.lv

Сувениры и подарки (гравировка и резьба при помощи лазера по стеклу, металлу, фанере, дереву и керамике) на заказ. Принимаются индивидуальные заказы по изготовлению различных изделий из дерева.



### 15 Художник Андрей Горгоц

Тел. +371 29471277

Miesnieku iela 19, Krāslava  
gorislava@inbox.lv, www.gorgots-art.lv

Андрей Горгоц считает себя приверженцем неоакадемического направления в живописи. В своих картинах он говорит о любви, о смерти, о недостижимой гармонии. Андрей является художником, который свои навыки и умения передаёт другим, поэтому в картинах молодых художников чувствуется линия стиля А. Горгоца, которая вырисовывается уже как отдельная манера живописи. По предварительному заказу предлагаются мастер-классы по живописи. Продолжительность занятий: 4–5 часов. Художник предоставляет все необходимые для рисования материалы: краски, кисточки и холст. Созданную работу участники мастер-класса забирают с собой. *Просьба согласовывать посещение заранее.*



### 16 Комната ремёсел – художница Майя Шульга

Тел. +371 26925821

Studentu iela 5, Krāslava  
majjashulga@inbox.lv

Профессиональная рукодельница создаёт свои работы в различных техниках ремесленничества. Выполняет работы по индивидуальному заказу. По согласованию заранее, организует творческие мастер-классы. *Просьба согласовывать посещение заранее.*



### 17 Художница по текстильным изделиям/ дизайнер Светлана Питране

Тел. +371 20565676

Aronsona iela 5-18, Krāslava  
svetlana.pitrane@inbox.lv



Светлана вяжет крючком различную одежду для детей, изготавливает украшения, игрушки, создаёт предметы интерьера, настенные декоры с именами, а также предлагает оформление и декорирование помещений для различных мероприятий.



### Изделия из льна ручной работы «Linenquality»

Тел. +371 26046819

<http://www.etsy.com/shop/linenquality>

<http://www.meistardarbs.lv/veikals/16788818>



Вия Пизане изготавливает различные льняные изделия: скатерти, салфетки, сумки, косметички, ароматические подушечки и т.п. Изделия можно приобрести в центре туристической информации Краславского края или по заказу.

Чтобы лучше познакомиться с Краславой, необходимо остаться здесь на несколько дней. Для этой цели в городе есть 8 коттеджей и гостевых домов, а также 3 апартамента. Часть гостевых домов находится на берегу Даугавы, другая часть - в самом центре или на её окраине. Вы обязательно найдёте подходящий вариант, чтобы провести ночь в замечательном городе Краслава.



### 1 «Avenkrasti»

Тел. +371 27718833  
Rīgas iela 37, Krāslava  
ludmila.kairane@gmail.com  
www.avenkrasti.lv

Гостевой дом в 200 м от реки Даугава. Удобный подъезд к дому, асфальтированная дорога. Комфортная сауна с небольшим бассейном и местом для отдыха, рассчитанная на 2-6 человек. Для размещения предназначены 4 отдельные комнаты на 10 человек. Есть терраса со столом и скамейками, а также место для барбекю и пикника. На территории доступен бесплатный Wi-Fi. Предоставляется завтрак. Гостеприимные хозяева. Заказав заранее, проводится экскурсия по городу.



### 2 «Forest B&B»

Тел. +371 29615751  
Mednieku iela 11, Krāslava  
euromakss@inbox.lv

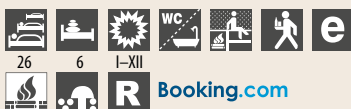
Предлагается экологический завтрак с домашним хлебом и местными продуктами. Возможность заказать банкет. Обустроенное место для пикника.



### 3 «Krāslava»

Тел. +371 28378572  
Celtņieku iela 4, Krāslava  
perpetuum2a@inbox.lv

Ночлег как для семей, так и для туристических групп. Помещение для проведения мероприятий (до 40 человек). Для отдыха: беседка с камином, баня, закрытый бассейн.



### 4 «Priedaine»

Тел. +371 26430798  
Klusā iela 2, Krāslava  
priedainesvn@inbox.lv

Благоустроенные номера в гостевом доме, который находится в 100 м от реки Даугава. Летний домик для 3 человек. В теплые, летние вечера гости могут готовить еду в летнем кухне, в которой есть камин и плита. Питание по заказу заранее.



### 5 «Pūce»

Тел. +371 29221527  
Artīlērijas iela 18, Krāslava  
moments@inbox.lv

В гостевом доме царит очень уютная атмосфера и он особенно предназначен для семей с детьми. Во дворе дома также оборудована детская площадка. На первом этаже расположена полностью оборудованная кухня со столовой, гостиная с зоной отдыха, 2-х местный номер с детской кроваткой, 1-местный номер, общие душ и туалет. Уютно обустроенная веранда для отличного времяпрепровождения. На втором этаже: 3-х местный номер, 2-х местный номер и 4-х местный номер, общая ванная комната и туалет.



### 6 «Saules māja»

Тел. +371 26869346  
Sauleskalna iela 22, Krāslava  
valdispaulins@inbox.lv

Находится в 15-ти минутах ходьбы от центра города. Уютный ночлег у подножья Шоколадной горки.







### 7 «Vilnis»

Тел.: +371 26355115, +371 22038020

Raiņa iela 10, Krāslava

krasl.vilnis@inbox.lv

Настольный теннис, баня, бассейн, караоке, стоянка.



**E D R** Booking.com



### 8 «Zive»

Гостевой дом в 100 м от реки Даугавы

Тел. +371 29185835

Pārceļtuves iela 14, Krāslava

vm\_zive@inbox.lv

Комфортабельные номера в самом центре города, настольный теннис. Живописный вид на Даугаву.



**E R**



### 11 Апартаменты «Ziedu pasaule»

**НОВИНКА!**

Тел. +371 28202637

Amatnieku iela 18, Krāslava

poldor@inbox.lv

Находится примерно в 1 км от центра города и около 400 м от песчаного берега Даугавы.

Апартаменты предназначены для размещения одной семьи (максимум 5 человек). На первом этаже находится душевая кабина, фен, стиральная машина, 3 тренажёра (штанга, беговая дорожка и силовой тренажёр). На втором этаже находится одна 5 местная комната с 2 двухместными и 1 одноместным диваном (со всем необходимым постельным бельём и полотенцами), полностью оборудованная кухня и туалет. В кухне для гостей имеется холодильник, микроволновая печь, газовая плита, электрический чайник, столовые и кухонные принадлежности, а также другое оборудование. В комнате имеется телевизор, DVD-проигрыватель, бесплатный Wi-Fi. Для доставки гостей на первый этаж и обратно работает «эксклюзивный лифт». Имеется охраняемая автостоянка. Хозяйева занимаются выращиванием рассады цветов, которую в сезон также можно приобрести.



Booking.com



### 9 Апартаменты

Тел. +371 25633636

Raiņa iela 8-8, Krāslava

В квартире есть кухня, туалет, душ, кровать и телевизор.



### 10 Kraslava 2 Bedroom Lux Apartments

**НОВИНКА!**

Тел. +371 25945277

Vienības iela 59, Krāslava

jelena.galonska@inbox.lv

Апартаменты рассчитаны на 6 человек и расположены в современной двухкомнатной квартире (на первом этаже) с полностью оборудованной кухней (холодильник, микроволновая печь, электрический чайник, тостер, плита, посуда и т.д.) и ванной комнатой с душевой кабиной (фен, ванне и туалетные принадлежности, полотенца). В спальнях есть двуспальная кровать, диван и телевизор. Доступен также уют. Бесплатный Wi-Fi. Поблизости находится детская игровая площадка, продуктовые магазины (Maxima, Meگو, Beta) и автозаправочная станция Ingrid A.



Booking.com



## Предприятия сети кулинарного наследия Латгалии

### Центр кулинарного наследия Латгалии

Тел.: +371 656 22201, +371 26395176

Pils iela 2, Krāslava

kulinaraismantojums@inbox.lv

www.kulinaraismantojums.lv

Общество «Центр кулинарного наследия Латгалии» по заказу заранее предлагает дегустацию продукции кулинарного наследия Латгалии (домашний хлеб Сергея Закревского, домашний сыр и солёные огурчики К/Х «Bagātības», копчёности «Skudru gaļa», чай К/Х «Kurmiši»).



### «Skudru gaļa»

Тел. +371 25959655

Lāčplēša iela 10, Krāslava

skudradina@inbox.lv

Производители на дому Дина и Марис Скудра предлагают домашние мясные копчёности, приготовленные по старинным рецептам: домашние колбасы и купаты, копчёные мясные рулеты и курица.



### Производитель на дому Сергей Закревский

Тел. +371 29111637

sergejs.zakrevskis@inbox.lv

vijkoncevica@inbox.lv

По заказу заранее, предлагает хлеб на закваске с отрубями и семенами льна, конопля и подсолнуха. Производит также конопляное масло и чай.

## Возможность пообедать в Кракове:



### 1 Дом питания «Daugava»

Тел. +371 26809526 (Ия)

Rīgas iela 28, Krāslava

Отведывая предлагаемые блюда, можно насладиться удивительным видом на Краславский парк и замок графов Плятеров. Предлагают выездные банкеты. Заказы выполняются в любое время.

**Время работы:** 8.00 – 16.00, суббота, воскресенье – выходной.



### 3 Кафе «Tokyo Town»

Тел. +371 20209065

Rīgas iela 50, Krāslava

В меню входят различные виды суши, японские традиционные супы и напитки, быстрые закуски, салаты и десерты. Возможен заказ с доставкой на дом.

**Время работы:** Пн., Вт., Ср., Чт., Вс.: 12.00-21.00; Пт., Сб.: 12.00-00.00



### 2 Кафе «Mārite»

Тел. +371 20055716 (Инара)

Tirgus iela 2, Krāslava

Излюбленное место краславчан, в котором можно быстро и вкусно пообедать. По предварительному заказу – организация различных банкетов.

**Время работы:** с 1 октября по 30 апреля: 9.00 – 17.00; с 1 мая по 30 сентября: 9.00 – 20.00



### 4 Kebab Bar НОВИНКА!

Тел. +371 25404792

Vienības iela 56A, Krāslava

foodcity@inbox.lv

Возможность попробовать кебаб, пиццу, мороженое, приготовленное в Кракове.

**Время работы:** Пн. – Чт.: 11.00 – 20.00; Пт., Сб.: 11.00 – 22.00; Вс.: 13.00 – 20.00



### 5 Кафе «Todes»

Тел. +371 29166609

Rīgas iela 58, Krāslava

В меню предлагается полтора десятка видов пиццы, 11 видов гамбургеров, хот-доги, жареный картофель, детская кухня. Тем не менее, голодными не останутся и любители традиционной кухни, им здесь предложат свиной карбонад, куриное филе, а также рыбу. Возможен заказ с доставкой на дом.



По предварительному заказу – организация всех видов торжества (свадьбы, дни рождения и др.).

**Время работы:**

Пн. - Чт.: 12.00 – 21.00

Пт., Сб.: 12.00 – 22.00

Вс.: 12.00 – 21.00

## Сделайте незабываемым свой день свадьбы!

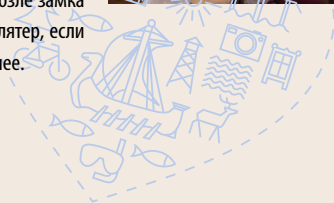
Тел. +371 25996510

(Эдуард Дановский)

Pils iela 8, Krāslava

eduardsdanovskis@inbox.lv

В замковом комплексе графов Плятеров для вашего свадебного развлечения предлагают остроумные представления и праздничные сюрпризы. Гости приятно проведут время в атмосфере юмора, а также и молодая пара не будет обделена вниманием. Возле замка Вас встретит граф Плятер, если пригласите его заранее.

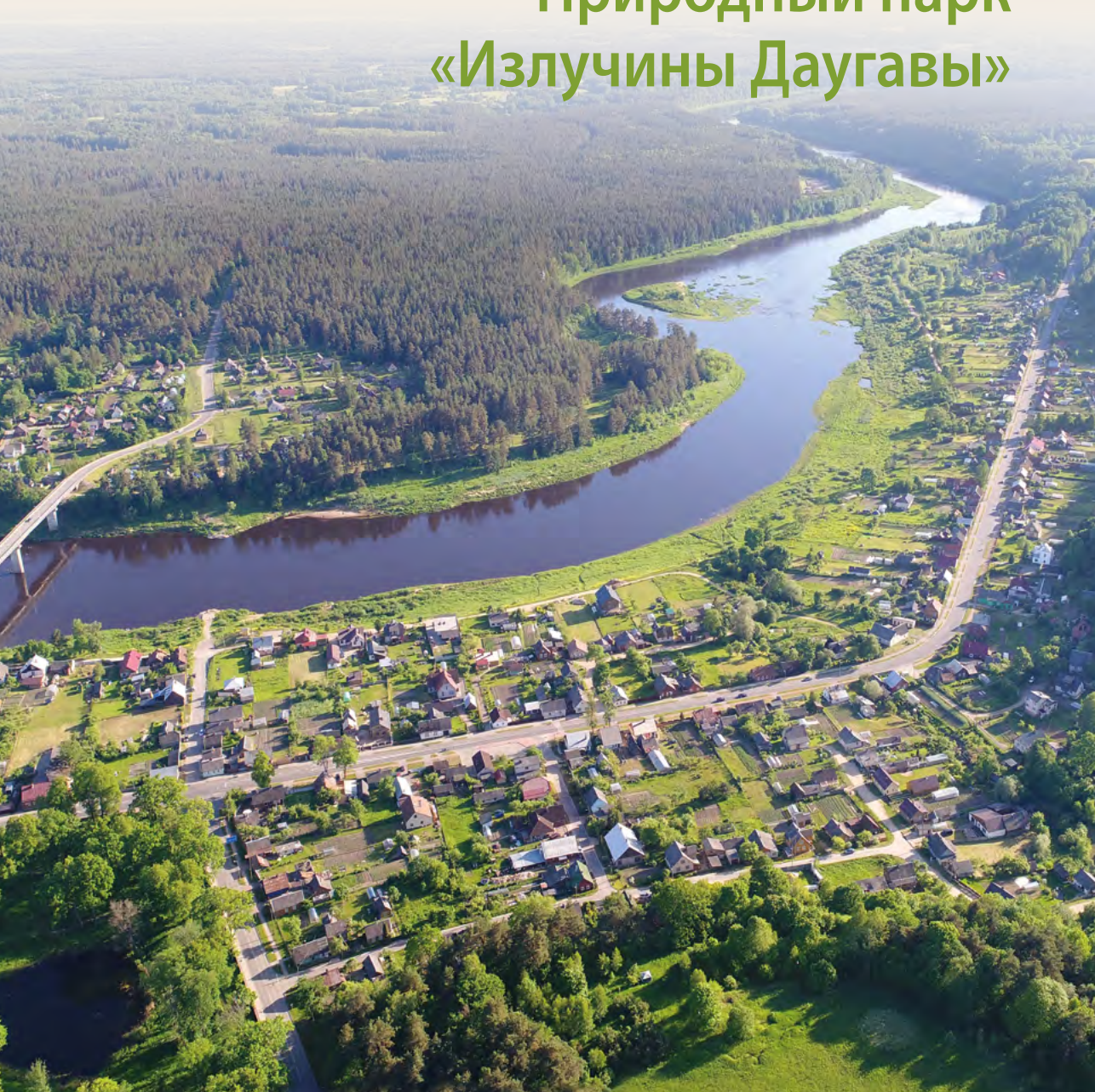




Природный парк «Daugavas loki» («Излучины Даугавы») находится в Краславском и Даугавпилсском краях. Парк был создан в 1990 году, чтобы сохранить уникальные природные комплексы, культурно-исторические ценности и мало преобразованные ландшафты древней долины Даугавы на участке от Науене до Краславы. Природный парк как часть округа охраняемых ландшафтов Аугшдаугавы, в 2004 году был признан территорией NATURA 2000, а в 2011 году включён в Латвийский национальный список всемирного наследия UNESCO. На территории парка находятся много охраняемых природных памятников, а также старообрядческий сельский двор Служишки.



## Природный парк «Излучины Даугавы»







## Природный парк «Излучины Даугавы»

Тел.: +371 656 22201, +371 654 71321 (Науенский краеведческий музей)  
 tic@kraslava.lv, info@visitdaugavpils.lv, naujenesmuzejs@inbox.lv  
 www.visitkraslava.com, www.visitdaugavpils.lv

Излучины древней долины Даугавы считаются самыми древними геологическими образованиями в Латвии. Природный парк находится в долине Даугавы, среди живописных охраняемых ландшафтов Аугшдаугавы. Его площадь около 12 372 га. Природный парк раскинулся на обоих берегах Даугавы на территории Науенской, Таборской, Вецсалиенской, Скрудалиенской и Салиенской волостей, вплоть до Краславы. Особенность природного парка 8 излучин реки Даугавы, длина которых достигает 4 – 6 км. Парк основан в 1990 году. На территории парка находятся многие природные и культурно-исторические объекты. В 2011 году парк включён в Латвийский национальный список всемирного наследия UNESCO. Свободно доступен для посещения каждый день.

### 1 Адамовская природная тропа

Тел. +371 656 22201  
 GPS: 55.892502, 27.134514



Начало тропы находится на смотровой площадке при въезде в Краславу со стороны Даугавпилса. Тропу создали в 1994 году студенты и работники Даугавпилсского университета. Конфигурация тропы достаточно сложна – петля, она направляется то вверх, то вниз. Протяженность тропы – 1,8 км. Здесь предоставляется редкая возможность познать многообразие природы – насладиться живописными пейзажами, осмотреть природные памятники. В этих местах сформировались благоприятные условия для возникновения богатейших флоры и фауны. Здесь обнаружено 755 видов папоротника – 45% из встречаемых в Латвии, а также 50 из 79 разновидностей улиток, встречаемых в Латвии. В результате исследований обнаружены такие охраняемые виды птиц, как черный аист, крохаль, белый дятел. Открывается прекрасный вид на Краславу и реку Даугаву.



### 2 Смотровая вышка в Приедайне

Тел. +371 656 22201  
 Priedaine, Krāslava  
 GPS: 55.892807, 27.147560

Одна из самых высоких деревянных смотровых вышек в Латвии. Вышка радует своих посетителей прекрасными видами Краславы и реки Даугавы, которые открываются с 32-х метровой высоты.







### 3 Краславское городище

Въезжая в Краславу со стороны Даугавпилса  
GPS: 55.89388, 27.13361

При въезде в Краславу со стороны Риги гостей ожидает Краславское городище. Оно издавна находилось на краю древней долины Даугавы между двумя глубокими оврагами. Высота горы достигает 40 м. Краславское городище, так же как и другие городища на берегах Даугавы, издавна было населено. В конце 1960 года археологически неисследованное городище было уничтожено при строительстве нового шоссе Рига – Краслава. Сейчас смотровая площадка городища – излюбленное место для прогулок и отдыха краславчан и гостей.



### 4 Фото-рамы в Краславе

Vidzemes un Ostas ielas, Krāslava

В Краславе, на улицах Остас и Видземес, все желающие могут ознакомиться с двумя необычными элементами дизайна. Это, изготовленные в стилистике краславского деревянного кружева, фото-рамы. Главная идея объектов – визуально акцентировать уникальную красоту Даугавы и сделать более ярким и привлекательным город Краславу. Создание и установка новых объектов – это инициатива фото-клуба «Zibņis». Откройте в себе способности фотографа, запечатлите самые красивые мгновения на берегу Даугавы!



### 5 Краславское кресло

Краславское городище, въезжая в Краславу со стороны Даугавпилса  
GPS: 55.89388, 27.13361

На месте, где открывается превосходный вид на красоты Краславы – на Адамовской смотровой площадке, установлен интересный объект – Краславское кресло. Почему именно кресло? Ответ на этот вопрос связан с названием города Краслава. Один из вариантов происхождения названия Краславы повествует о том, что название появилось от латгальского слова “красл”, в переводе – стул, так как Даугава у Краславы имеет несколько излучин, формой напоминающий стул. Это подтверждается и рассказами о том, что раньше, когда Даугава была торговой артерией, многие плоты у Краславы садились на мель. Идея установки нового объекта – это инициатива общества „Kruoslovys amatnieku broliste”.



## Веломаршрут №35 регионального значения в природном парке «Излучины Даугавы»

Круговой маршрут, общей протяжённостью – 128 км.

**Краслава – Тартак – Науене – Даугавпилс – Элерне – Яунборне – Вецкаплава – Краслава**

Веломаршрут является познавательным. Включает в себя как архитектурные жемчужины двух городов: храмы различных конфессий, Даугавпилскую крепость, Краславский замковый комплекс графов Плятеров, так и природные ландшафты верховья Даугавы - одного из красивейших уголков Латвии. Маршрут проходит как по левому, так и по правому берегам Даугавы по территории природного парка «Излучины Даугавы», который включен в Латвийский национальный список Всемирного наследия UNESCO. Природный парк находится также в округе охраняемых ландшафтов Аугшдаугавы. Маршрут пейзажно разнообразен и информативен. Проезжая его, можно ознакомиться с культурно-историческим наследием проживающих здесь латышей, русских, белорусов, поляков, а также их бытом. Маршрут проходит рядом с многочисленными познавательными и природными тропами, парками и туристическими объектами Краславского и Даугавпилсского краёв. Следуя указателям, этот маршрут можно пройти пешком. Это будет интересное путешествие, во время которого сможете не спеша наслаждаться завораживающими природными пейзажами, наблюдать за имеющимися в природном парке растениями, деревьями, насекомыми и животными.



### Прокат велосипедов предлагают:

#### Евгений Подява

Тел.: +371 29168156, +371 26172091

Rēzeknes iela 8, Krāslava

В наличии 20 велосипедов, велоремонт.

#### База отдыха «Dridži»

Тел. +371 29441221

Skaistas pagasts

10 велосипедов

#### Общество «SPORTISTS»

##### НОВИНКА!

Тел. +371 25931753

Прокат велосипедов и шлемов. Детям в возрасте до 18 лет разрешается арендовать велосипеды только с родителями или опекунами. Велосипед должен быть возвращен в том же техническом состоянии, что и во время сдачи в аренду.

В наличии 20 велосипедов.

#### Коттедж «Vokors pi azara»

Тел. +371 29422679

Izvaltas pagasts

7 велосипедов

#### Коттедж «Upes dižvietas»

Тел. +371 29146034

Ūdrīšu pagasts

4 велосипеда







### Общество «Активный отдых в Латгалии»



Тел.: +371 25359589, +371 29244291

Indras iela 33, Krāslava

atputalatgale@inbox.lv, www.atputalatgale.com

www.facebook.com/LaivunomaLatgale

Предлагает прокат 24 каноэ лодок и необходимого инвентаря (весла, насосы). Это единственное место аренды лодок в Латгалии, предлагающее прокат 10 надувных резиновых лодок. Все лодки стабильные и прочные, с грузоподъемностью до 420 кг, идеально подходят для отдыха с детьми. Лодки снабжены спасательными жилетами и водонепроницаемыми мешками. Также предлагаются специальные жилеты для детей. Гостеприимство и особо привлекательные цены. Доставка лодок до места сплава. Бронирование лодок заранее.

Краслава – это город на берегах Даугавы, поэтому привлекательной кажется возможность познакомиться с окрестностями и красивыми природными пейзажами этой территории, участвуя в поездках на лодках или плотах. Это удивительная возможность увидеть всю красоту судьбоносной реки Даугавы, которая лишь здесь сохранила своё естественное течение, прочувствовать излучины Даугавы, уникальные пейзажи которых, также как и достопримечательности этой округи включены в территорию природного парка.

Откройте для себя и для своей семьи, друзей и коллег, насколько захватывающим, интересным и динамичным может быть отдых на лодках в Латгалии. Познакомьтесь и оцените водный маршрут в природном парке «Излучины Даугавы»!



### Коттедж «Skerskāni»



Тел. +371 29195745

Udrīšu pagasts

skerskans@inbox.lv

www.skerskani.lv

GPS: 55.876274, 27.102413

Пристань для плотов и лодок. Палаточные места на берегу Даугавы, баня, веники из лекарственных трав и ночлег. Просьба согласовывать посещение заранее.

### Прокат каноэ лодок «Saulgoze G»



Тел. +371 29912646

Vidzemes iela 5, Krāslava

saulgozeg@inbox.lv

http://www.nomalaivu.lv/

www.facebook.com/nomalaivu.lv

Предлагает прокат трехместных каноэ лодок и другого необходимого инвентаря для поездок не только по Даугаве, но и по другим рекам и озерам. Доставка лодок до места сплава.





## 6 Конный двор «Klajumi»

12 км от Краславы

Тел. +371 29472638

Kaplava, Kaplavas pagasts

ilze.stabulniece@inbox.lv, www.klajumi.lv

GPS: 55.857395, 27.041130

Это идеальное место для отдыха в компании друзей или семьи, а также для больших экскурсионных групп. Хозяйству вручен почётный знак «Латвийское наследие». Просьба согласовывать посещение заранее. Необходимо иметь паспорт!



### Конный двор «Klajumi» предлагает:

- экскурсию по хозяйству;
- 2-7-дневные походы верхом на лошадях в природном парке «Излучины Даугавы» и в латвийско-белорусском приграничье, услуги гида-инструктора, лошадь с экипировкой, ночлег и баню;
- верховую езду и езду в упряжке, летом - на повозке, зимой - в санях;
- свадебный или праздничный экипаж с эскортом (торжественное сопровождение с верховыми лошадьми), свадебные «ворота» (лошади, украшенные для свадьбы или торжества белым или красным), катание гостей, рассказ о хозяйстве и лошадях;
- реитерапию и релаксацию верхом на лошади; упражнения шагом, рысью, галопом;
- аренду 2-местного трейлера для перевозки лошадей;
- услуги банщика, берёзовые, дубовые и липовые веники, ароматическая настойка из трав на камни;
- участие в мероприятиях, праздниках и фестивалях;
- ночлег и баню в гостевом домике «Klajumi» (9 мест);
- ночлег и баню «по-чёрному» в гостевом доме «Klajumi Ķemerī» (7 мест);
- ночлег в гостевом доме «Klajumi Ganiņi» (8 мест), который приспособлен и для людей с ограниченными возможностями;
- палаточные места и места для пикника на берегу Даугавы в «Klajumu krasti» (6 мест);
- «комариную» тропу (лес, болотный ландшафт, лесные пчёлы, своеобразно сросшиеся деревья — берёзы, ели и сосны);
- блюда латгальского кулинарного наследия сельском ресторанчике «Klajumu ķēķis», дегустация местных блюд для больших групп (по заказу заранее);
- поездку в роскошной карете, в которую запряжены 2 красивые, статные лошади в любое место Латвии и Литвы.



Здесь Вас встретят 11 лошадей: Берта, Райта, Земене, Сканда, Леганте, Селда, Вердиньш, Флора, Блазма, Алфа и Дундурс. Лошади с прогнозируемым характером, подходят для начинающих наездников.



### Предложение зимой!

Конный двор предлагает верховую езду и катание в лагوشках; особенно интересны поездки с пикником и жареными на костре колбасками на берегу Даугавы в природном парке «Излучины Даугавы».







## 7 Крестьянское хозяйство «Kurmīši»

Тел.: +371 26538824, +371 29106312

Rakuti, Ūdrīšu pagasts

kurmisi@inbox.lv, www.kurmisi.lv

GPS: 55.896107, 27.077522



Предлагается экскурсия по хозяйству, в котором выращивают различные виды лекарственных трав в природном парке «Излучины Даугавы». Дегустация травяного чая и мёда с возможностью приобрести экологические травяные чаи, сборы целебных трав для ванн и бани. В хозяйстве также предлагают биологические пчелиные соты и различные свечи из воска. Посетители могут сами изготовить оригинальную свечку. В 2015 году хозяйство «Kurmīši» получило почётный знак «Латвийское наследие».

**Особое предложение:** «Насыпь свой чай!». В соответствии с датой твоего дня рождения или каким-либо другим знаменательным событием – по цифрам можно насыпать особый, только твой травяной чай!

### НОВИНКА!

В этом сезоне предложение пополнилось различного вида гидролатами (цветочной водой) – черника, васильки, лаванда, мелисса, лопуха, зверобой, вербас, мускус, шалфей, тысячелистник. Продукцию можно также приобрести в интернет магазине: [www.kurmisi.com](http://www.kurmisi.com)

Просьба согласовать посещение заранее.



## 8 Хозяйство «Cīruļi»

Тел.: +371 29968900, +371 656 29876

Lielie Muļki, Ūdrīšu pagasts

piligrimb@gmail.com

GPS: 55.909363, 27.001305

Хозяева Инта и Пётр Бабины приглашают ознакомиться с жизнью пчел в деревне «Lielie Muļki» (в переводе – “Большие дураки”), которая находится в природном парке «Излучины Даугавы». В летний период принимают группы до 40 человек. Есть возможность посмотреть коллекцию камней, рогов животных, послушать легенды и рассказы о необычной деревне. Можно посмотреть и приобрести картины, написанные масляными красками. Гости могут посетить святой источник, который находится неподалёку. Длинными зимними вечерами, наслаждаясь мятным чаем с мёдом, сможете узнать, чем пчёлки и пчеловоды занимаются зимой (принимаются группы до 10 человек). Дегустация мёда и приобретение продукции пчеловодства. *Просьба согласовать посещение заранее.*



## 9 Мастерская сладостей крестьянского хозяйства «Brieži»

### НОВИНКА!

Тел.: +371 20236977, +371 26320141

m. Brieži, Ūdrīšu pagasts

inga.eizenberga@kraslava.lv

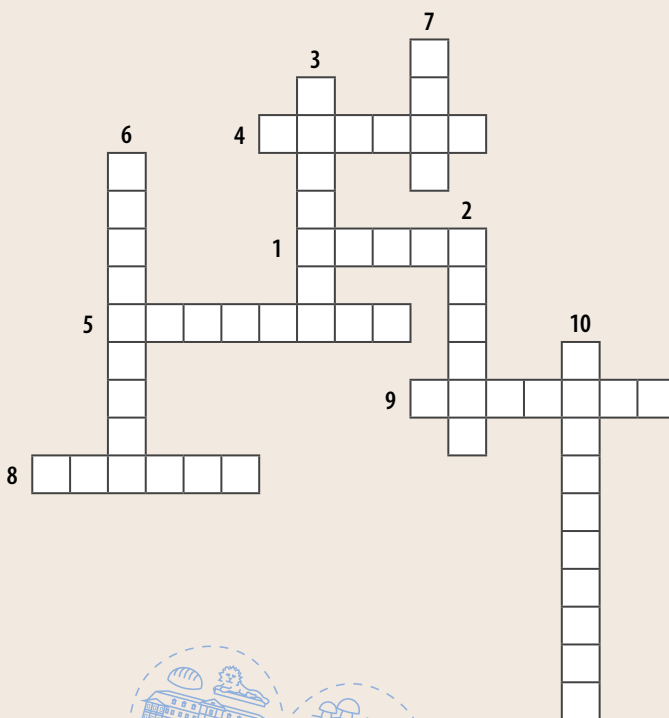


Предлагают экскурсию по пчелиной пасеке. Это интересное знакомство с чудесами и секретами жизни пчел и мастерской сладостей на территории природного парка «Излучины Даугавы». Дегустация продуктов пчеловодства (мед различных цветов, прополис, пчелиный хлеб и т.д.), дегустация чая из чёрной смородины. Заказав посещение заранее, можно поучаствовать в двух видах мастер-класса: производство конфет из мёда и выпекание «хлеба пчеловода» на костре. Возможность приобретения продукции.



Как много Вы знаете о Краславе – городе на излучинах Даугавы? Предлагаем отличную возможность проверить свои знания и отгадать небольшой кроссворд. Читайте вопросы и в пустые ячейки вписывайте Ваши ответы. Трудно ответить на какой-либо вопрос? Тогда ещё раз просмотрите информацию, предоставленную в этой брошюре (с 1 по 25 стр.) и найдите правильный ответ. Удачи Вам!

1. Как звали офицера, в которого влюбилась Эмилия - дочь графа Плятера?
2. В настоящее время краславчан и гостей города на площади радует ....., выполненный в форме герба Краславы.
3. Знаменитые керамисты из Краславы.
4. Из какого материала сделаны куклы, которые находятся на третьем этаже центра туристической информации Краславского края?
5. Фамилия легкоатлетки, чемпионки Европы и рекордсменки Латвии по прыжкам в длину.
6. Какая площадка была создана в 2004 году на месте развалин бывшего грота и оранжереи?
7. Сооружение, придающее парку особую романтичность и меланхолию.
8. Фамилия графа, который выкупил Краславу у рода Чапских.
9. Один из популярных объектов активного отдыха в Краславе.
10. Какого цвета ладья на гербе Краславы?





Краславский край находится на самой границе Латвии, там, где встречаются множество культур, традиций, языков и менталитетов, создавая мультикультурную и многообразную среду. Здесь каждый чувствует себя как дома, потому что именно здесь, в Краславском крае, начинается Латвия, здесь, Двина пересекая белорусско-латвийскую границу, становится Даугавой – судьбоносной рекой Латвии. В каждой из 11 волостей Краславского края есть, что посмотреть и чем насладиться. Отдых на берегу озера в гостевом доме или коттедже, пение птиц и шёпот леса – это то, чему будет рад каждый. Природа Краславского края манит и зовёт отправиться в путешествие, найти новые впечатления и чувство свободы.

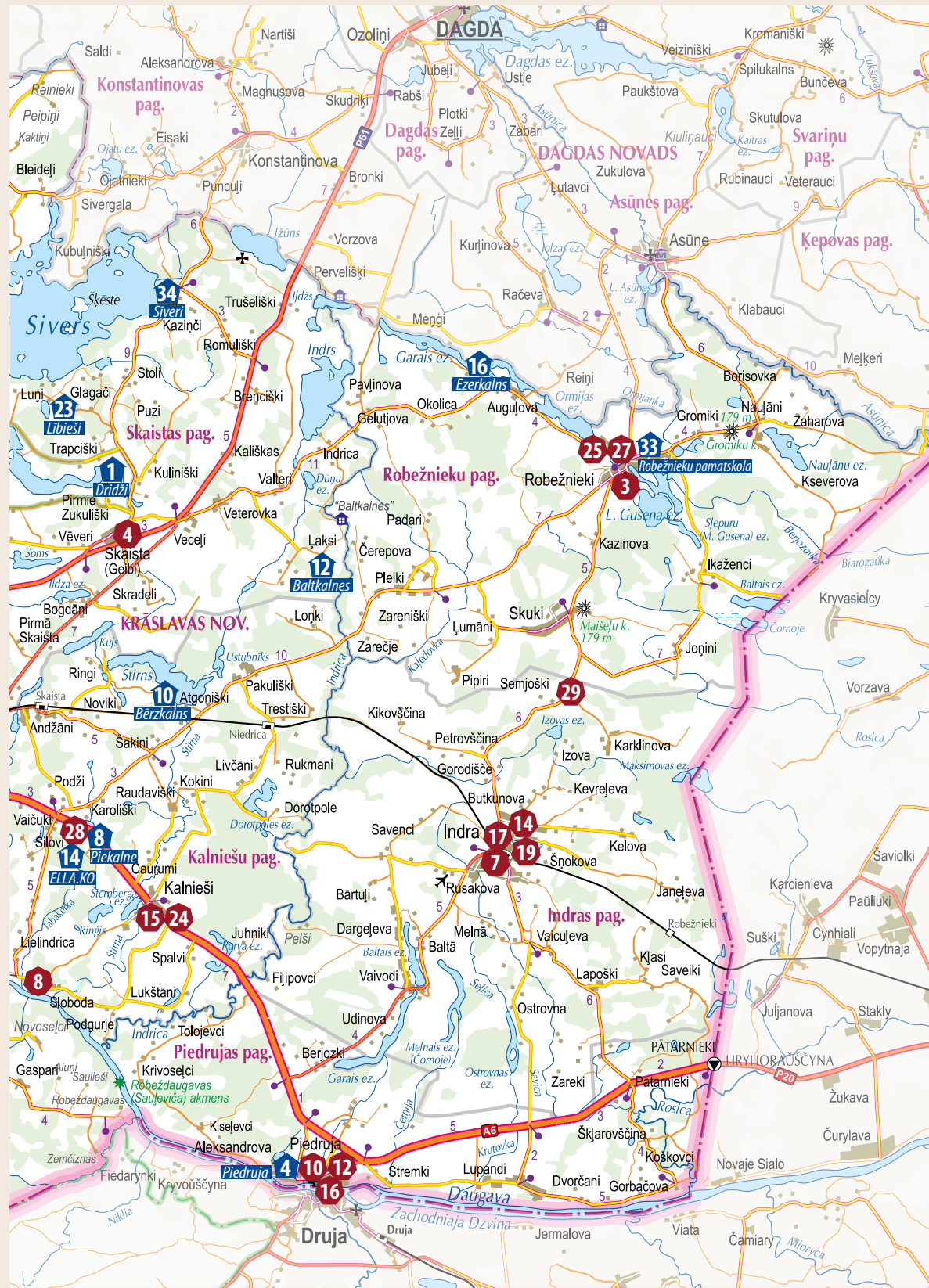


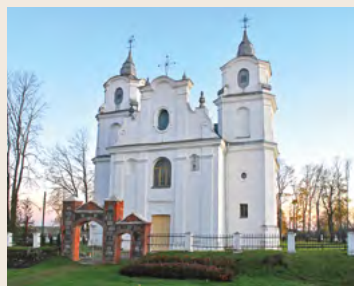
# Краславский край











### 1 Аулейский римско-католический костёл Св. Марии-Магдалены

Тел.: +371 29378955, +371 26629078

*Auleja, Aulejas pagasts*

GPS: 56.0568916, 27.2816897

В Аулее находился один из древнейших деревянных костёлов Латгалии. Он был построен в 1530 году. Старый костёл во время одной из войн был сильно разрушен. Нынешний костёл построен в 1709 году. В костёле находится действующий орган.

*Просьба согласовывать посещение заранее.*



### 2 Варнавичский римско-католический костёл Св. Девы Марии

Тел.: +371 656 29934, +371 29498216

*Varnaviči, Kaplavas pagasts*

GPS: 55.8305949, 27.2955275

Изначально костёл построен в 1822 году как филиал Элернского прихода. В 1929 году каноник Я.Бородзич построил нынешний каменный храм, который находится в 3 км от места предыдущего костёла.

*Просьба согласовывать посещение заранее.*



### 3 Пустыньский римско-католический костёл Вознесения Св. Девы Марии

Тел.: +371 26373755, +371 29132731

*Robežnieki, Robežnieku pagasts*

GPS: 55.9744040, 27.6149246

Первый костёл построен в 1737 году. Он был деревянный. В 1817 году начато строительство нового костёла. Он построен из красных кирпичей, а фундамент - из тёсаных камней. Стройку закончили в 1899 году. Костёл назвали в честь вознесения Св. Девы Марии.

*Просьба согласовывать посещение заранее.*



### 4 Скайстский римско-католический костёл Св. Антона

Тел. +371 26805779

*Skaista, Skaistas pagasts*

GPS: 55.9610693, 27.3768041

Первоначальный костёл построен в 1778-1788 году. Во время Первой мировой войны он сгорел. В 1920-1921 году построен нынешний деревянный костёл.

*Просьба согласовывать посещение заранее.*

### 5 Боровский римско-католический костёл Св. Богоматери

Тел. +371 2885687

*Borovka, Ūdrišu pagasts*

GPS: 55.9150367, 26.9866202

Боровский костёл построен в 1811 году Вацловом и Казимиром Плятерами.

*Просьба согласовывать посещение заранее.*



### 6 Комбульский римско-католический костёл Св. Иосифа

Тел. +371 29378955

*Kombuļi, Kombuļu pagasts*

GPS: 55.9802843, 27.1749566

Когда в 1767 году в Краславе построили новый каменный костёл, старый снесли и перевезли в Комбули. Этот костёл просуществовал в Комбулях примерно 60 лет. В 1818 году старый деревянный костёл снесли и построили деревянную капеллу, названную в честь Св. Иосифа, которая была филиалом Краславского костёла. Работы по перестройке и благоустройству костёла велись до 40-х годов 20 века. Нынешний вид костёла существует с 1923 года.

*Просьба согласовывать посещение заранее.*



### 7 Балбиновский римско-католический костёл Пресвятой Троицы

Тел. +371 26263061

*Indra, Indras pagasts*

GPS: 55.8847782, 27.5471312

Ранее Балбинова (Индра) находилась в Пиедруйском приходе. В 1801 году семья Нитославских попросила разрешение у царя Александра I построить капеллу для своей семьи. Капелла была построена в 1803 году. В 1940 году строительные работы нового костёла были почти завершены. Но и после окончания основных работ благоустройство костёла продолжалось. *Просьба согласовывать посещение заранее.*





### 8 Индрицкий римско-католический костёл Св. Иоанна Крестителя

Тел. +371 26263061

*Indrica, Kalniešu pagasts*

GPS: 55.848503, 27.331581

Уникальный деревянный памятник архитектуры (1655–1658 гг.). Один из старейших деревянных костёлов Латгалии, который построен ещё до реформации. В 1695 году помещик Янис Андреис Плятер принял католичество, и в 1698 году костёл был перестроен и возвращён в распоряжение католиков. В хоровом помещении находится старинный орган с оригинальной резьбой по дереву. В костёле имеются четыре алтаря с деревянной резьбой и старинными полотнами.

*Просьба согласовывать посещение заранее.*



### 9 Извалтский римско-католический костёл архангела Св. Михаила

Тел. +371 28856787

*Izvalta, Izvaltas pagasts*

GPS: 55.9544931, 27.0208733

Первый деревянный костёл построен в 1625 году. В 1635 году в Извалте иезуитам были поручены обязанности по содержанию костёла и прихода ксендза. В 18 веке костёл перестроили, и епископ Антон Островский его освятил в честь Святого Михаила. Нынешний Извалтский костёл был построен 1896 году, так как старый сильно обветшал.

*Просьба согласовывать посещение заранее.*



### 10 Пиедруйский римско-католический костёл Вознесения Св. Девы Марии

Тел. +371 656 29632

*Piedruja, Piedrujas pagasts*

GPS: 55.7995039, 27.4517164

Первый костёл был деревянным. Костёл построен в 1632 году литовским государственным канцлером князем Леоном Сапего. Этот костёл сгорел, и в 1759 году был построен нынешний каменный храм. В Пиедруйском костёле находится иллюзорный алтарь.

*Просьба согласовывать посещение заранее.*

### Лютеранская церковь



### 11 Вецборнская лютеранская церковь

Тел. +371 29474134

*Vecborne, Kaplavas pagasts*

GPS: 55.8617911, 27.0094491

История этой церкви интересна тем, что в Латвии есть две Вецборнские церкви: одна – в Латвийском этнографическом музее под открытым небом, вторая – в Каплавской волости. Старая деревянная церковь, которая сейчас находится в музее, возможно была построена в 1537 году. По предложению правления Памятниками и Латвийского этнографического музея под открытым небом в 1936 году Вецборнская церковь была демонтирована и перевезена в Ригу. По инициативе правления Памятниками в Борне сразу начали проектирование и строительство новой церкви. Сегодняшняя церковь построена и освящена в 1939 году.

*Просьба согласовывать посещение заранее.*

### Православные церкви



### 12 Пиедруйская православная церковь Св. Николая

Тел. +371 26783660

*Piedruja, Piedrujas pagasts*

GPS: 55.7998334, 27.4495907

В Краславском крае только одна православная церковь может гордиться шестью куполами. Это одна из красивейших и интереснейших в архитектурном смысле церквей в крае. Она построена в 1885 году, когда в старой церквушке стало не хватать места для всех прихожан.

*Просьба согласовывать посещение заранее.*



### 13 Каплавская православная церковь Покрова Пресвятой Богородицы

Тел.: +371 25944084, +371 22044425

*Veckaplava, Kaplavas pagasts*

GPS: 55.8667060, 26.9940822

В 1794 году был основан Каплавский православный приход, и на берегу реки Даугава построена церковь. В 1889 году было решено возвести новую каменную церковь, что и было сделано.

*Просьба согласовывать посещение заранее.*

## Округ охраняемых ландшафтов «Augšdaugava»

Округ охраняемых ландшафтов «Augšdaugava» является территорией Natura 2000. В неё входит природный парк «Излучины Даугавы», различные геологические и дендрологические насаждения. Территория была создана для сохранения и защиты природы уникального нерегулируемого верхнего течения реки Даугава и культурно-исторических ценностей как в долине реки, так и на прилегающих к ней территориях. Даугава испокон веков была торговым путём, на берегах которой образованы городища, места захоронения. На этой территории находится большое количество охраняемых пород растений и животных.



### Пиедруйская тропа в долине Даугавы, камень «Daugavas zīmes» (Знаки Даугавы)

Тел. +371 26357228

Piedruja, Piedrujas pagasts

GPS: 55.7995039, 27.4517164

По обеим сторонам Даугавы от Пиедруи до Даугавпилса в 1990 году создан округ охраняемых ландшафтов Аугшдаугава. На берегу Даугавы находится камень „Daugavas zīmes“ (Знаки Даугавы). На этом камне высечено слово Даугава на семи языках: эстонском, финском, русском, польском, немецком, латышском и языке ливов. Автор - Вилнис Титанс. Рекомендуем тропу пройти вместе с гидом.

*Необходимо иметь паспорт! Просьба согласовывать посещение заранее.*



### Озеро Сиверс

Skaistas, Aulejas pagasti

Девятое по величине озеро в Латвии. Удобный подъезд, отличный пляж. В 2014 году в озере Сиверс открыты поля водных растений тончайшей наяды (*Najas tenuissima*), которая произрастает в 28 местах, поэтому оно может считаться ее крупнейшим ареалом в мире. Одно из главных уникальных природных ценностей озера Сиверс – это чистая и прозрачная вода. Озеро Сиверс – это излюбленное место для рыбалки, в том числе и подводной. В озере водится щука, окунь, плотва, линь, лещ, судак и угорь.



### Озеро Дридзис

Skaistas, Kombulu pagasts

GPS: 55.9579087, 27.2731090

Озеро Дридзис является самым глубоким (65,1 м) в Балтии. Оно имеет вытянутую форму и вилает как река, образуя много заливов. На озере находятся полуострова и девять островов. Самый большой из них – остров Бернату (13,9 га). С холмистых возвышенностей открывается захватывающая панорама на множество других озер. Озеро Дридзис включено в зону охраняемого природного парка и в территорию NATURA 2000.



### Таборская природная познавательная тропа

Тел.: +371 22015347, +371 656 29524

Robežnieki, Robežnieku pagasts

GPS: 55.9708006, 27.614540

Тропа находится в живописной местности в Робежниках, на берегу озера Большая Гусена. Тропа благоустроена двумя площадками для отдыха. Её протяженность 1,3 км. На тропе находится 15 остановок с информационными стендами и интересными заданиями. Тропа создана для того, чтобы каждый путешественник мог расширить свои познания о природных объектах. Экскурсии в сопровождении года необходимо заказывать заранее. *Необходимо иметь паспорт!*





### 14 Музей счастья НОВИНКА!

Тел. +371 20266514  
Sporta iela 2, Indra  
laime.indra@inbox.lv



В подарок к 100-летию юбилею Латвии в Индре открыт Музей счастья. Интерактивная экспозиция приглашает каждого действовать, чувствовать, думать, смотреть в будущее, а не в прошлое. Задача музея не ответить на вопрос «Что такое счастье?», а вызывать в людях позитивные эмоции для того, чтобы они могли наслаждаться впечатлениями, творить, вдохновляться и искать свой ответ на этот вопрос.

Экспозиция включает в себя несколько путей к счастью: «Спортивный и рабочий путь», «Мужской путь», «Женский путь», «Светлый путь», «Музыкальный путь», «Суверенный путь», «Творческий путь» и другие. В 2018 году Музей счастья получил приз в номинации «Инновационный объект в Латгалии 2018».

**Особое предложение:** дегустация варенья из ягод, выращенных в цветущих садах Индры. Заказ дегустации по телефону +371 29399640 (Валентина).

Приезжайте за счастьем в Индру!



### 15 Калниешский волостной музей

**НОВИНКА!**

Тел. +371 28856195  
Kalnieši, Kalniešu pagasts

В музее размещены материалы об истории Калниешской волости от начала и до наших дней. Отдельное место в музейной комнате уделено образованию. Тему образования продолжает фотоэкспозиция «Учителя и ученики Калниешской школы», в которой представлены большеформатные фотографии времен 2006 – 2016 гг. В экспозиции «Находки, которые хранила земля Калниешской волости» представлены предметы, найденные при раскопках – денежные монеты, кольца, медальоны, старинные пуговицы, украшения для одежды, старинные крестики и другие. Примечательно, что в музейной комнате представлены не только свидетельства старины, но и материалы современности. Выставка «Умелые руки» состоит из работ, изготовленных на уроках домоводства в школе.

**Время работы:**

Пн., Вт., Ср., Чт.: 8.00-16.00

Пт. - по предварительному заказу

Сб., Вс. - выходной



### 16 Пиедруйский волостной музей

Тел.: +371 26192554, +371 26197161  
Piedruja, Piedrujas pagasts  
GPS: 55.7973292, 27.446043

Волостной музей открыт в апреле 2013 года. В четырёх выставочных залах музея можно ознакомиться с предметами быта и сельскохозяйственной техникой, показывающими жизнь и быт местного населения различных периодов времени. В музее также можно посмотреть фрагменты исторических карт с 15-го века до наших дней. Посетители могут ознакомиться с тематическими фотовыставками.

**Время работы:** по средам с 10.00 до 13.00, в другое время – по предварительному заказу.



### 17 Ткацкая мастерская «Indra»

Тел. +371 26430121 (на латышском и латгальском языках),  
+371 29394901 (на русском языке)  
Krāslavas iela 3, Indra, Indras pagasts  
olga.indra@inbox.lv

Ткачихи работают в древней народной латгальской технике, сохраняя это ремесло для будущих поколений. Здесь заново рождаются ткацкие традиции наших предков. В мастерской можно не только увидеть готовые изделия, но и самим поработать возле настоящего ткацкого станка. Работы наших бабушек и ткачих, выполненные в наши дни, можно посмотреть в выставочном зале «Сундук с приданным». Регулярно проводятся тематические выставки.

Ткацкая мастерская предлагает познавательную программу «Сундук с приданным», во время которой участникам предлагается осмотреть мастерскую, познакомиться с разнообразием тканей, осмотреть тканые одеяла, а также поучаствовать в мастер-классе по ткачеству.

Принимаются группы до 20 человек.

*Про́сьба согласовывать посещение заранее.*

Вход: 0,50 EUR с человека, мастер-класс: 0,50 EUR с человека





## 18 Мастерская керамиста Илмара Вецелиса

Тел. +371 26462413

Auleja, Aulejas pagasts

www.pudnikuskula.lv

GPS: 56.061497, 27.301025

Илмар Вецелис – колоритный латгалец, один из основателей и участников общества "Pūdņiku skūla". Интересная технология обработки глины. Наблюдение и участие в процессе изготовления гончарных изделий. Приобретение сувениров.

Просьба согласовывать посещение заранее.



## 19 «Одеяла Счастья» от Валлии

Тел. +371 26445239

Pasta iela 7, Indra

latvilna@inbox.lv, www.latvilna.lv

Изделия из натуральной шерсти и хлопка: одеяла, подушки, постельное бельё, детская постельные комплекты. Красивые коврики из валяной шерсти. Изготовленную продукцию можно приобрести в швейном цехе. Есть возможность индивидуального заказа изделий.

## 22 Кузница "VASARS"

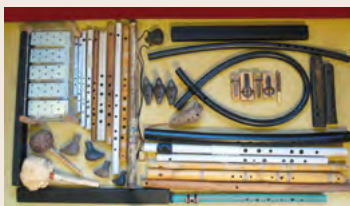
**НОВИНКА!**

Тел. +371 29422679

Sprūģi, Izvaltas pagasts

japins.juris@inbox.lv

Изготовление кованых сувениров, заборов, перил, решеток, посуды, мебели и многих других изделий из черных металлов, нержавеющей стали, алюминия и других материалов. Индивидуальный подход к каждому клиенту.



## 20 Мастер музыкальных инструментов Александр Майер

Тел.: +371 656 20296, +371 29676782

Krāslavas dzelzceļa stacija 27, Ūdrīši

majjer@inbox.lv

Александр и Инга Майеры изготавливают музыкальные инструменты – дудки, свистульки, варганы и колокольчики из разных материалов. Можно осмотреть традиционные, экзотические и самодельные музыкальные инструменты.

Просьба согласовывать посещение заранее.



## 21 Мастер по дереву Юрис Кокин

Тел.: +371 29906466, +371 28229947

Skolas iela 24, Kombuļu pagasts

juris.kokins@inbox.lv, www.woodcraft.lv

Мастер предлагает возможность всем посетителям и гостям осмотреть и приобрести изделия из дерева в специально оборудованном помещении. Предлагаются различные декоративные изделия из дерева: посуда, сувениры, аксессуары, игрушки из дерева. Работы можно приобрести также в Краславском центре туристической информации и по заказу. Группам больше 30 человек просьба согласовывать посещение заранее.



## 23 Ткачихи в Извалте

Тел. +371 26347423

Izvalta, Izvaltas pagasts

GPS: 55.9565941, 27.0250110

Ткачихи сохраняют древнее ремесло, ткуют половики, одеяла и обучают этому других. Узорные, саржевые и полосатые одеяла, среди которых нет двух одинаковых. Несколько лет назад специалисты признали одеяла ткачей Краславского края наиболее характерными для Латвии. Принимают небольшие группы экскурсантов и демонстрируют процесс ткачества. Просьба согласовывать посещение заранее.



## 24 Художник Евгений Походун

Тел. +371 25633636

Kalnieši, Kalniešu pagasts

bojarova@inbox.lv

GPS: 55.8886224, 27.3466462

Художник Евгений Походун предлагает гостям окунуться в мир искусства и поучиться рисовать в очень красивом месте - на берегу озера Силовс. Широкая коллекция картин, интересная библиотека, коллекция оружия. Экскурсия по хозяйству, интересный рассказ о своих увлечениях.

Просьба согласовывать посещение заранее.







## 25 Зоопарк «Akati»

Тел. +371 26157690

Priežu iela 26, Robežnieki, Robežnieku pagasts  
zsakati@inbox.lv

Экскурсия по зоопарку, в котором можно увидеть павлинов, фазанов, черных африканских страусов, австралийских эму, альпаков, а также коров, поросят, кроликов и других домашних животных. Предлагаются также палаточные места на берегу озера в полной тишине.

*Просьба согласовывать посещение заранее.*



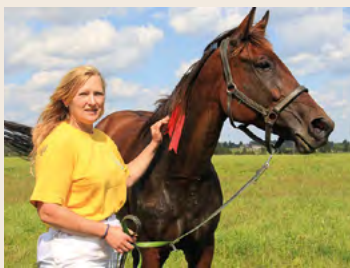
## 26 Коттедж «Mežābeles»

Тел. +371 29492045

Čenčupi, Skaistas pagasts  
dr.krumpane@inbox.lv

Коттедж находится на экологически чистой территории в охраняемой зоне природного парка озера Дридзис, в 17 км от Краславы. Вокруг лес, луга, чистое озеро, богатое рыбой. Есть возможность послушать лекцию «Терапия цветов и деревьев». У каждого человека есть свое дерево и свой цветок, который может вылечить и снять стресс. В свою очередь, для тех, кто интересуется мёдом, предлагается экскурсия на пчелиную пасеку, где можно наблюдать, как работают пчелы. Иногда прогулка на природе является самым лучшим лекарством от стресса. После прогулки, рыбалки, бани, купания хозяйка предложит своим гостям приготовленный специально для Вас зеленый чай и дегустацию меда. Сезон с мая по сентябрь.

*Просьба согласовывать посещение заранее.*



## 27 Крестьянское хозяйство «Guntiņi»

Тел. +371 29168868

Robežnieki, Robežnieku pagasts  
zsguntiņi@inbox.lv

Хозяйство с 2005 года занимается выращиванием кроликов. Всего в хозяйстве около 300 кроликов 7 различных пород. В 2011 году в хозяйстве возобновили коневодство и сейчас выращивают рысаков и коз. Для маленьких групп – возможность покататься на пони.

*Просьба согласовывать посещение заранее.*



## 28 Рыбоводческая ферма «Akva Systems»

Тел. +371 26686172

Silovi, Kalniešu pagasts  
akvasystems@inbox.lv,  
www.latvianpearl.com

Это первая в Латвии ферма по выращиванию осетра, конечный продукт которого является икра. Предлагается экскурсия по рыбоводческой ферме (~ 30 минут) в сопровождении квалифицированного специалиста-рыбовода, в ходе которой присутствующие ознакомятся с уникальностью и ценностью этих рыбных пород, а также с системой выращивания.

*Просьба согласовывать посещение заранее.*



## 29 Центр здорового отдыха «Bramāņi»

Тел. +371 27080606

Bramāņi, Indras pagasts

www.indrayoga.eu

GPS: 55.917504, 27.5684853

В центре проводятся индивидуальные и групповые занятия йогой, техниками дыхания и медитации, под руководством сертифицированного преподавателя йоги международной категории и Латвийской Республики Александра Лахтионова. Оздоровительные водные процедуры, сауна, семинары и ретриты. Регулярные занятия йогой. Предлагаются консультации по организации здорового образа жизни, распорядка дня и улучшению физического и психологического здоровья, составление индивидуальной оздоровительной программы, экскурсии по изучению природных богатств края, посещение культурных центров и ремесленников. Реконструкция ритуалов разных народов мира. Возможность ночлега в доме, палатках, сеновале, вегетарианская кухня. Дополнительные предложения - стрельба из лука, хоккей, овладение навыками жонглирования, роспись тела хной.

*Просьба согласовывать посещение заранее.*





### База отдыха «Dridži»

Тел. +371 29441221

Pamales, Skaistas pagasts  
dridzi@inbox.lv, www.dridzi.lv  
GPS: 55.9773311, 27.3638495

50-местный деревянный плот развивает скорость до 1,5 морских узлов. Путешествие на плоту по самому глубокому озеру в Балтии - Дридзис. Аренда лодок и катамаранов. Отличное место для проведения семинаров, празднования различных торжеств. Заказав заранее, на плоту вас будет ждать керамист, который продемонстрирует свое мастерство и предоставит возможность принять участие в процессе изготовления различных изделий. База отдыха «Dridži» предлагает 7 лодок и 3 катамарана. Для любителей острых ощущений доступен водный мотоцикл. Отличное место для рыболовов. Рядом с озером есть навес, где вы можете расслабиться и насладиться вкусной едой, а также посетить сауну и кубл. Организация свадеб и других мероприятий. Для семей предлагаются кемпинги. На территории комплекса есть футбольная и волейбольная площадка, поэтому возможна организация спортивных игр.

Просьба согласовывать посещение заранее.



### «Активный отдых на воде»

Тел. +371 29379685

Soleimi, Kombuļu pagasts  
GPS: 55.997871, 27.2644561

Есть возможность арендовать 4 каяка, 2 SUP доски и водные велосипеды (в стоимость включены спасательные жилеты).

Инвентарь для активного отдыха был приобретён с помощью поддержки программы LEADER, в рамках проекта «Возможности активного отдыха на воде в Латгалии».



### Кемпинг «Siveri»

Тел. +371 29278599

Siveri, Kazinči, Skaistas pagasts  
GPS: 56.0233299, 27.3973609  
campsiveri@gmail.com, www.campsiveri.lv

Отличное место на берегу озера Сиверс с хорошим пляжем. Рыбалка. В сотрудничестве с Краславским обществом подводной рыбалки «Poseidons» предлагается также подводная рыбалка.

**НОВИНКА!** Пункт проката лодок, где можно арендовать лодку Lotta 360 для поездок вдоль озера Сиверс индивидуально или небольшими группами (до 10 человек). Предлагается также аренда моторов Mercury, с помощью которых можно путешествовать по озеру и ловить рыбу на самом дальнем острове озера Сиверс. Для самых смелых есть возможность прокатиться в надувном пузырье за лодкой, а для любителей романтики - заказать специально украшенную лодку для путешествия по озеру на закате.



### Сергей Шульга, IANTD инструктор по подводному нырянию #7705

Тел. +371 22338032

Studentu iela 5, Krāslava  
artprofs@inbox.lv

Подводное плавание на озере Дридзис возле Саулескална и на других озерах Латгалии для начинающих и для профессионалов в сопровождение инструктора. Организация подводной охоты на лицензированных озерах Латгалии. Организация подводного ныряния в Балтийском море. Обучение подводному нырянию по системам PADI, NDL, IANTD. Просьба согласовывать посещение заранее.



### Гостиница «Piedruja»

Тел. +371 26357228

Piedruja, Piedrujas pagasts  
viesnicapiedruja@inbox.lv  
GPS: 55.802826, 27.452087

1–3 дневная экскурсия на пяти надувных плотах по Даугаве в сопровождении проводника. Хозяева обеспечат вас питанием. Сможете испытать все прелести отдыха, посидеть у костра, пожарить шашлыки, сварить уху и насладиться чаем. Возможна транспортировка плотов. Необходимо иметь паспорт!

Просьба согласовывать посещение заранее.



### «Lost in Latgale» (Потеряться в Латгалии)

**НОВИНКА!**

Тел. +371 26144293  
Auriņi, Kombuļu pagasts  
aurini.latgale@gmail.com  
Facebook "Lost in Latgale"

Возможность отправиться в путешествие на каяках по маршруту из пяти озер и протоке в Комбульской волости. Во время похода с друзьями или семьёй вы сможете у нас в Латвии насладиться приключениями достойными джунглей Амазонки. По пути будет возможность осмотреть красивые окрестности, преодолеть созданные природой препятствия, послушать местные рассказы и убежать от повседневности – на время потеряться в Латгалии. К вашим услугам гостевой домик „Auriņi“, места для палаток на берегу озера, баня, парусная лодка для романтических прогулок, а также коллекция старинных предметов латышского народа.





### 30 Парк спортивных развлечений «Starp debesīm un zemi»

Тел.: +371 29168156, +371 26172091  
Bartkeviči, Ūdrīšu pagasts, 5 км от Краславы  
po.domin@inbox.lv  
atputakraslava.wordpress.com



Парк предлагает заняться активным отдыхом, тем самым приобщиться к здоровому образу жизни и полноценному времяпрепровождению. Этот отдых предназначен как для взрослых, так и для детей. Есть возможность поучаствовать в командной военно-спор-



тивной игре эйрсофт. Также здесь можно поиграть в веселую командную игру - футгольф. Посетители по достоинству оценили трассу с полосой препятствий на высоте 2,5 м над землей, которая находится на территории парка спортивных развлечений.

#### НОВИНКА!

Для спокойного отдыха предлагается тропа

здоровья «Следы ангела», протяженностью 90 метров с 25 различными этапами и 13 натуральными материалами. Прохождение тропы особенно рекомендовано людям с ортопедическими проблемами.

Хозяева также предлагают палаточные места, место для костра и беседки.

*Просьба согласовывать посещение заранее.*



### ParaSauna НОВИНКА!

Тел. +371 27729004  
Краслава



Отличная возможность отправиться в любое место — на озеро, в лес или в другой город, взяв с собой сауну. Предлагается аренда сауны длиной 3,4 м с панорамной стеной из стекла. В сауне есть удобная прихожая, а также парилка длиной более двух метров. Установлена мощная печь Harvia Pro 20, светодиодное освещение с аккумулятором.





Кулинарное наследие Латгалии включает в себя не только блюда, приготовленные по старинным рецептам, унаследованным от предков, но и продукты местного производства, необходимые для приготовления блюд. Хозяйки и производители на дому, которые являются членами сети кулинарного наследия Латгалии, завоевали сердца туристов по настоящему вкусными, сытными блюдами, приготовленными только из свежих продуктов. У каждого есть своя история о том, как тот или иной рецепт появился в их собственном списке рецептов. Кулинарное наследие Латгалии – это блюдо со своей историей.



### База отдыха «Lejasmalas»

Тел. +371 29139680

Šķīpi, Aulejas pagasts

info@lejasmalas.lv, www.lejasmalas.viss.lv

GPS: 56.022194, 27.218971

Блюда Латгальского кулинарного наследия. Уникальная возможность на островах Анны или Артура насладиться латгальскими блюдами, которые гостеприимные хозяева доставят Вам на лодке.

*Просьба согласовывать посещение заранее.*

**Особое предложение:** «Аулейские клёцки».



### Гостиница «Piedruja»

Тел. +371 26357228

Piedruja, Piedrujas pagasts

viesnicapiedruja@inbox.lv

GPS 55.802826, 27.452087

Предлагают традиционные блюда латгальского кулинарного наследия, которые впитали в себя вкусы пяти народов (латышей, литовцев, поляков, белорусов и евреев). Есть возможность заказать представление с участием фольклорного коллектива.

*Просьба согласовывать посещение заранее.*

**Особое предложение:** «Фаршированная щука».



### Конный двор «Klajumi»

Тел. +371 29472638

Kaplava, Kaplavas pagasts

ilze.stabulniece@inbox.lv, www.klajumi.lv

GPS: 55.857395, 27.041130

Блюда кулинарного наследия Латгалии из натуральных, выращенных в хозяйстве продуктов, которые подаются в керамической посуде в романтическом сельском ресторанчике у камина с живописным видом из окна. Блюда из дичи. Творожные вареники, пончики и другие свежеспечённые пироги. *Просьба согласовывать посещение заранее.*

**Особое предложение:** «Maz' sūciņ!» - запечённый в духовке окорок поросёнка с приправами.



### KX «Kurmīši»

Тел.: +371 26538824, +371 29106312

Rakuti, Udrišu pagasts

kurmisi@inbox.lv, www.kurmisi.lv

GPS: 55.896107, 27.077522

Дегустация мёда и разного вида травяного чая, выращиваемого в Краславском крае, в природном парке «Излучины Даугавы». Возможность приобрести экологические травяные чаи, а также смесь из трав для ванн и бани. Продукцию можно приобрести в интернет-магазине [www.kurmisi.com](http://www.kurmisi.com).

*Просьба согласовывать посещение заранее.*

**Особое предложение:** «Насыпь свой чай!».







### Крестьянское хозяйство «Bagātības»

Тел. +371 26125475

Bārtuļi, Indras pagasts  
olga.birke@inbox.lv

GPS: 55.871551, 27.4776316

Дегустация домашнего сыра, пирогов, мороженого. Предлагает обед в молдавском стиле.

Просьба согласовывать посещение заранее.

**Особое предложение:** «Свежий домашний сыр».



### КХ «Brieži», мастерская сладостей

**НОВИНКА!**

Тел.: +371 20236977, +371 26320141

Brieži, Ūdrīšu pagasts

inga.eizenberga@kraslava.lv

Дегустация продукции пчеловодства (цветочный мёд, прополис, пчелиный хлеб, пастила, сухофрукты) и чая. По заказу заранее, предлагаются 2 мастер-класса: изготовление медовых конфет и выпечка на костре пчелиного хлеба. Возможность приобрести продукцию.

**Особое предложение:** «Кремообразный мёд».



### Коттедж «Mežābeles»

Тел. +371 29492045

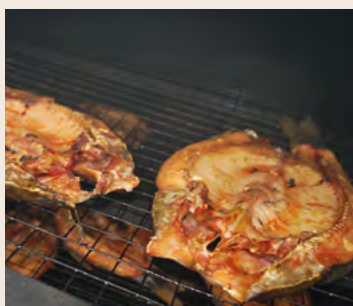
Čenčupi, Skaistas pagasts  
dr.krumpane@inbox.lv

GPS: 55.9693372, 27.2798139

Находится на экологически чистой территории в охраняемой зоне природного парка озера Дридзис. Дегустация травяного чая, а также продукции пчеловодства (мёда, пчелиного хлеба, прополиса, цветочной пыльцы). Просьба согласовывать посещение заранее.

**Особое предложение:** «Копчёная рыба и уха».

## Дегустации



### Копильня рыбы – хозяин Айнар Дзалб

Тел. +371 28371719

Kombuļi pagasts  
1a005@inbox.lv

Предлагает копчёную рыбу для праздников и для ежедневного употребления, в том числе копчёный деликатес – угря, а также копчёного, солёного или маринованного сома, линя, карпа, осетра и др. Предлагается доставка на место тёплой – только что из коптильни – рыбы.

Просьба согласовывать посещение заранее.



### Кафе «Viktorija»

Тел. +371 29357269

Miera iela 10, Skaista

Праздничные угощения из местных продуктов.

Просьба согласовывать посещение заранее.



### Ткацкая мастерская «Indra»

Тел. +371 29394901

Krāslavas iela 3, Indra, Indras pagasts

Дегустация блинчиков и варенья из ягод, выращенных в индрских садах.

Просьба согласовывать посещение заранее.



### Хозяйство «Ciruļi»

Тел.: +371 29968900, +371 656 29876

Lielie Muļķi, Ūdrīšu pagasts  
piligrimb@gmail.com

GPS: 55.909363, 27.001305

Хозяйство находится в природном парке «Daugavas loki». Дегустация и приобретение продукции пчеловодства.

Просьба согласовывать посещение заранее.



На территории Краславского края работают как большие базы отдыха, так и небольшие коттеджи. Большинство из них находятся у водоёмов. Гости края могут насладиться большим разнообразием услуг, которые предлагают наши хозяева ночлегов – бани, сауны, места для пикников, рыбалку, возможности активного отдыха и др.

Обозначения см. на стр. 47



## Базы отдыха



### 1 «Dridži»

На берегу озера Дридзис, 18 км от Краславы  
Тел. +371 29441221

Pamales, Skaistas pagasts  
dridzi@inbox.lv, www.dridzi.lv  
GPS: 55.9773311, 27.3638495

Отдых на берегу самого глубокого озера Балтии – озера Дридзис в благоустроенных домиках (WC, сауна, кухня, душ). Баня. Возможность празднования торжеств на плоту (50 мест). Лодки и катамараны.



### 2 «Lejasmalas»

На берегу озера Леяс, 25 км от Краславы  
Тел. +371 29139680

Šķīpi, Aulejas pagasts  
info@lejasmalas.lv, www.lejasmalas.viss.lv  
GPS: 56.024818, 27.2136063

Ночлег и отдых не только в двух больших гостевых домах, но и в абсолютной тишине в благоустроенных домиках на островах Артура и Анны. Путешествия по озеру на лодках. Организация торжеств (свадьбы, дни рождения и др.).



### 3 «Vaclavi»

500 м от Даугавы, 13 км от Краславы  
Тел. +371 29118861

Kaplavas pagasts  
vaclavi@inbox.lv, www.vaclavi.lv  
GPS: 55.8690537, 27.0220757

Ночлег в оригинальном „парке“, созданном из камней, рыбалка в прудах, баня, беседка и место для костра. Отличное место для празднования свадеб и других торжественных мероприятий, банкетный зал (120 мест).



## Гостиница



### 4 «Piedruja»

200 м от реки Даугава,  
25 км от Краславы  
Тел. +371 26357228  
Piedruja, Piedrujas pagasts  
viesnicapiedruja@inbox.lv  
GPS: 55.7989957, 27.4344785

Возможность заказать блюда латгальского кулинарного наследия в сопровождении представления в традиционном латгальском стиле, характерном для этого латвийско-белорусского приграничного региона, в помещении и на природе. Экскурсии по Пиедруе и округе. Поездки на пяти 8-местных надувных плотках по Даугаве. С собой иметь паспорт!







**5 «Arkādija»**

На берегу Даугавы, 3,5 км от Краславы  
Тел. +371 27006998

Gandēji, Kaplavas pagasts  
arkadija.kraslava@inbox.lv  
GPS: 55.8709313, 27.1624544

Ночлег для семей и туристических групп. Баня с бассейном с проточной водой, беседка с уличным камином на берегу Даугавы. Детская игровая площадка, детский домик и батут. Возможность посетить небольшой семейный музей. Имеется лодка для рыбалки и поездок по Даугаве. Помещение для торжеств до 30 человек. С собой иметь паспорт!

Booking.com



**6 «Ezerkalns»**

1,5 км от Краславы  
Тел. +371 20429997

Ezerkalns, Krāslavas pagasts  
ezerkalnamaja@gmail.com  
GPS: 55.9135422, 27.1964522

Ночлег с завтраком для 22 человек (возможны дополнительные места). По заказу также предлагаются обед и ужин, организация банкетов и зал для семинаров. Удобное место для отдыха как для семей, так и для больших компаний, которое находится рядом с шоссе Краслава – Дагда – Резекне.

Сельский дом/ кемпинг



**7 «Upes dižvietas»**

6 км от Краславы  
Тел. +371 29146034

Ūdrišu pagasts  
info@latvia-outdoor.de, www.latvia-outdoor.eu  
GPS: 55.897363, 27.0667452

Находится на территории природного парка «Излучины Даугавы». Здесь можно наслаждаться красивыми видами, которые открываются на реку Даугава. Просторная территория даёт возможность прекрасно провести

время на природе, устраивать барбекю в оборудованном для этого месте, и проводить романтические ночи в кемпинге. Юные гости могут провести время на игровой площадке и познакомиться с фермерской жизнью, ухаживая за козами, курами. Гости могут выбрать размещение на любой вкус. Доступны апартаменты, 2 гостевых дома с общей ванной и кухней, «сеновал», RV кемпинг, кемпинг. Для любителей активного отдыха, предоставляются велосипеды, организуются сплавы на каноэ лодках в природном парке «Излучины Даугавы».



Мотель



**8 «Piekalne»**

На берегу озера Силова, 12 км от Краславы  
Тел. +371 25633636

Silovi, Kalniešu pagasts  
bojarova@inbox.lv  
GPS: 55.8888599, 27.3470518

Большая галерея картин Евгения Походуна, экскурсии по хозяйству, библиотека и коллекция оружия. WiFi.



Booking.com





### 9 «Aimasas»

На берегу озера Отас, 18 км от Краславы

Тел.: +371 28671289, +371 28355347

Soleimi, Kombulu pagasts

aimasas@inbox.lv

GPS: 55.997871, 27.2644561

Дом построен в 1934 году. Общая площадь дома 140 м<sup>2</sup>. Дом предназначен для семейного отдыха. Волейбольная площадка. Беседка. Предлагаются байдарки, SUP доски, водные велосипеды, лодки для рыбалки. Баня «по-чёрному», велосипеды.



### 10 «Bērzkalns»

**НОВИНКА!**

18 км от Краславы

Тел. +371 26202829

Atgonišķi, Kalniešu pagasts

vikmaz@inbox.lv

GPS: 55.9180682, 27.3886412

Отдых на природе в красивом, тихом месте. На первом этаже гостевого дома находится комната с 3 спальными местами, кухни, душем и туалетом. В кухне есть холодильник, плита, микроволновка. На втором этаже - комната с 4 спальными местами и балконом. Рядом с гостевым домом находится большой пруд с пирсом. Неподалёку расположена беседка со столом на 15 человек.



### 11 «Auriņi»

**НОВИНКА!**

800 м от озера Леяс, 16 км от Краславы

Тел. +371 26144293

Kropišķas, Kombulu pagasts

Raisa-1@inbox.lv

GPS: 56.0098871, 27.1858491

Родовой дом в Латгальском стиле, который предназначен для отдыха с семьёй или в компании друзей. В доме есть 3 комнаты с 8 спальными местами, кухни и ванной. В бане, которая находится рядом с домом, есть одна комната на 2 этаже с 4 спальными местами и уборной вне дома.

Любителям активного отдыха предлагается отправится в организованный поход на каяках по озерам Латгалии. Романтикам понравится возможность походить под парусом по озеру Леяс. Интересующиеся могут посетить уникальную коллекцию старинных экспонатов разного времени, а маленькие отдыхающие смогут побегать во дворе и поиграть в доме Карла.



### 12 «Baltkalnes»

На берегу реки Индрица, 20 км от Краславы

Тел.: +371 28669982, +371 29419522

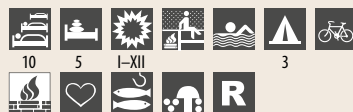
Sādža Ļaksi, Skaistas pagasts

stremjanovs@inbox.lv

http://sperosk/LVL/Baltkalnes

GPS: 55.9636051, 27.4701402

Отличное место для отдыха с семьёй, друзьями в тихом, уютном месте. Окружающая природа создаёт необыкновенное ощущение спокойствия, релаксации. Здесь возможно забыть о повседневной суете и проблемах. Домик без электричества. Баня по-чёрному.



Booking.com



### 13 «Dīva dorzi»

На берегу озера Ардавас, 18 км от Краславы

Тел. +371 29112684

Lielie Unguri, Kombulu pagasts

divadorzi@inbox.lv

GPS: 56.007615, 27.2417484

Великолепное место для семейного отдыха и отдыха в компании друзей в благоустроенном коттедже на берегу озера. Аренда моторной лодки, весельных лодок, водного мотоцикла. Есть коптильня для рыбы. Рыбалка на озерах Ардавас и Сиверс, а также ловля карпов в прудах.



Booking.com







### 14 «ELLA.KO»

11 км от Краславы

Тел.: +371 28460231 +371 20208886

Zemkalni, Silovi, Kalniešu pagasts  
ella.ko@inbox.lv

GPS: 55.8894182, 27.326396

Предлагаются 3 кемпинговых домика. Расположены в тихом, уединенном месте рядом с лесом. Пруд, возможность ловить рыбу, кататься на лодке, есть детская площадка. Живописные автомобильные маршруты по лесу (зимой и летом). Терраса, смотровая вышка. Airsoft (оборудование для 10 человек).



### 15 «Marušinas»

7 км от Краславы

Тел. +371 29160585

Vilmani, Ūdrīšu pagasts  
arszak88@gmail.com

GPS: 55.9038958, 27.086159

Прекрасное место для ночлега и отдыха в природном парке «Излучины Даугавы». Здесь нет условий современного комфорта, но сможете провести выходные в старинной и по настоящему латгальской атмосфере – у печки бабушки хозяев дома, где сохранена аутентичная среда и элементы интерьера.



Booking.com



### 16 «Ezerkalns»

На берегу озера Гарайс, в 27 км от Краславы

Тел.: +371 26493856, +371 29410893

Robežnieku pagasts

GPS: 55.98003, 27.6045693

Отличное место для отдыха с детьми. Неподальку находится мини зоопарк «Akati», где можно увидеть павлинов, фазанов, страусов, индюков и др. животных, а также хозяйство «Guntiņi», которое занимается выращиванием кроликов и предлагает экскурсию по хозяйству. Есть возможность заказать верховую езду в хозяйстве, которое находится в 10 км от гостевого дома.

Booking.com



### 18 Конный двор «Klajumi»

12 км от Краславы

Тел. +371 29472638

Kaplava, Kaplavas pagasts

ilze.stabulniece@inbox.lv, www.klajumi.lv

GPS: 55.865473, 27.0609013

Верховая езда и походы на лошадях в природном парке «Излучины Даугавы» и латвийско-белорусском приграничьи. Рейт-терапия и упражнения верхом на лошади.



### 17 «Gliemji»

200 м от реки Скайстас, 1 км от Краславы

Тел. +371 28232729

Baltiņi, Krāslavas pagasts

zs.gliemji@inbox.lv

GPS: 55.8824726, 27.1834589

Отдых недалеко от Краславы в тихом, красивом месте, помещение для торжеств (на 50 мест), рыбалка на прудах, место для костра, благоустроенный пляж, баня и дубовый бассейн. Хозяева предлагают саженцы различных декоративных растений.



Booking.com

Блюда кулинарного наследия Латгалии из натуральных, выращенных в хозяйстве продуктов, которые подаются в керамической посуде в романтическом сельском ресторанчике у камина с живописным видом из окна. «Комариная тропа» для прогулок. Хозяйству «Klajumi» вручен почётный знак «Латгальское наследие». Необходимо иметь паспорт!

**Ночлеги:**

«Klajumu namiņš». Домик с камином и баней (9 мест), качели, гриль, дрова.

«Klajumu ķemeri» (1 км от конного двора «Klajumi») предлагают 7 мест для ночлега, кухню, душ, WC, баню «по-чёрному».

«Klajumu Ganiņi» (8 мест). Дом приспособлен для людей с ограниченными возможностями, качели, гриль, дрова.

«Klajumu krasti» ночлег в благоустроенном деревянном домике, на берегу Даугавы (6 мест), гриль, дрова.



10



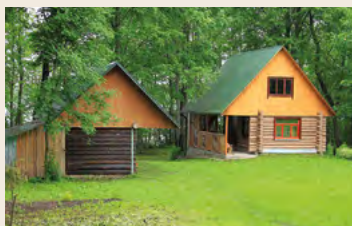
### 19 «Pie Sivera»

На берегу озера Сиверс, 25 км от Краславы  
Тел. +371 29465429

Plotie, Aulejas pagasts  
idzalbite@inbox.lv

GPS: 56.0281729, 27.2949709

Отличное место для отдыха с детьми.



### 20 «Mežābeles»

На берегу озера Дридзис, 17 км от Краславы  
Тел. +371 29492045

Čenčiipi, Skaistas pagasts  
dr.krumpane@inbox.lv

GPS: 55.9693372, 27.2798139

Находится на экологически чистой территории в охраняемой зоне природного парка озера Дридзис. Вокруг лес, луга, чистое озеро, богатое рыбой. Баня «по-чёрному» на берегу озера Дридзис. Услуги банщика. Различные натуральные коктейли и медовая маска для тела. Экскурсия на пчелиную пасеку. Рыбный суп (по заказу заранее).



Booking.com

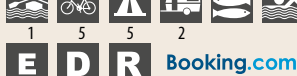


### 21 «Oāze»

На берегу озера Скайстас, 11 км от Краславы  
Тел. +371 26111983

Krāslavas pagasts  
alexey.sor@gmail.com

Находится на живописном южном берегу озера Скайстас. Баня на первом этаже, две гостевые комнаты и балкон на 2-м этаже. Идеальное место для небольших групп – любителей единения с природой.



### 22 «Pīlādži»

На берегу озера Болтас, 9 км от Краславы  
Тел. +371 29409746

Mīglāni, Krāslavas pagasts  
vklestin@gmail.com  
www.viesumaja.com

GPS: 55.9767933, 27.1953383

Отличные места для рыбалки, место для пикника, беседка и детская игровая площадка.



### 23 «Libieši»

20 км от Краславы  
Тел.: +371 28198012, +371 26292664

Luņi, Skaistas pagasts  
liene.fussa50@gmail.com

GPS: 55.9971855, 27.3450548

Хозяева коттеджа «Libieši» предлагают своим гостям замечательное место, где каждый сможет насладиться красивой природой, рыбалкой, баней по-чёрному и прогулками на лодках по самым чистым озерам Латгалии: Сиверс – девятое по величине озеро в Латвии, Дридзис – самое глубокое озеро Балтии, Маргаудзис – самое любимое озеро хозяев коттеджа «Libieši». Есть возможность приобрести продукцию окрестных усадеб – яйца, молоко, овощи. Дети могут понаблюдать за жизнью кроликов и цыплят. В домике имеется кухня с посудой, холодильник, микроволновая печь, постельное бельё, туалет вместе с душем.

Booking.com



### 24 «Stirnmeži»

На берегу озера Яблонкас, 18 км от Краславы  
Тел.: +371 27745143, +371 29996775

Varnaviči, Kaplavas pagasts  
stirnmezi@inbox.lv

GPS: 55.8296294, 27.2957497

Отдых на природе возле леса. Рыбалка.







## 25 «Skaistkalni»

На берегу озера Дридзис, 12 км от Краславы  
Тел. +371 26364243

Skaistas pagasts  
dridzis67@inbox.lv

GPS: 55.9657179, 27.2993432

Идеальное тихое место для отдыха семей с детьми. Удобное место для любителей подводного ныряния, организации спортивных мероприятий. Новый навес для празднования различного рода торжеств. Отличные места для рыбалки с мостков, места для пикника и разведения костра, волейбольная площадка и баня.



**D R**



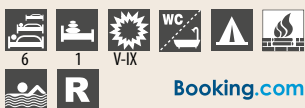
## 26 «Pie Annīņas»

1 км от озера Зирга, 2 км от Краславы  
Тел. +371 27034199

Cīmoškas, Krāslavas pagasts  
anicka40@mail.ru

GPS: 55.920613, 27.187368

Хозяева предлагают ночлег, места для палаток и пикника, недалеко находится пляж и игровая площадка.



**R** Booking.com



## 27 «Skerskāni»

На берегу Даугавы, 3 км от Краславы  
Тел. +371 29195745

Ūdrīšu pagasts  
skerskans@inbox.lv, www.skerskani.lv

GPS: 55.8764342, 27.0930912

Отдых в тихом месте на берегу Даугавы в природном парке «Излучины Даугавы». Этому месту присвоен статус природной лечебницы, все здания построены из природных, экологически чистых материалов. В одном доме предлагаются 12 спальных мест, а во втором – 6. Гостям предлагаются баня, пруд, места для палаток и пикника, а также **причал для плотов и лодок.**



**E R** Booking.com **f**



## 28 «Vokors pi azara»

На берегу озера Саргавас, 14 км от Краславы  
Тел. +371 29422679

Sprūģi, Izvaltas pagasts  
japins.juris@inbox.lv

GPS: 55.974908, 26.9974153

Ночлег, палаточные места. В мастерской кузнеца можно участвовать в процессековки. Рассказ о процессе создания банных печей, топке бани, а также о других древнейших ремёслах. Аренда, обслуживание и ремонт велосипедов. Аренда и ремонт лодок. Авто-ремонт.



**R**



## 29 «Sidari»

На берегу озера Цернс, 27 км от Краславы  
Тел. +371 29108032

Ritas, Aulejas pagasts  
sidariviesunams@inbox.lv, www.sidari.lv

GPS: 56.0761881, 27.2611959

Идеальный отдых для семей с детьми в тихом красивом месте на берегу озера. В «Sidari» могут отдыхать одновременно до 20 человек. Туристы размещены в трех деревянных домиках, которые находятся на достаточном расстоянии друг от друга, чтобы не мешать наслаждаться спокойствием и тишиной.

**Одноэтажный деревянный домик «Ūdzeņa»** - для 5 человек и **одноэтажный домик «Sonāte»** - для 8 человек. В домиках находятся две спальни, небольшая гостиная с камином, кухня и душ с туалетом. В распоряжении гостей – гриль, понтон с креслами для отдыха, место для костра и беседка. Игровая площадка для детей.



## Летний домик на острове «Venēcija».

Домик предназначен для романтического отдыха двух человек при свечах. В домике нет электричества. В распоряжении гостей – лодка, понтон с креслами для отдыха, беседка, гриль, биотуалет, фонарики со свечками.



**E R**



### 30 «Laimavoti»

Гостевой дом & SPA на берегу озера Царманю, 25 км от Краславы  
Тел. +371 27559999  
Kalviši, Aulejas pagasts  
info@laimavoti.lv, www.laimavoti.lv

Отличное место для любителей полной тишины и спокойствия, для наслаждения природой Латгалии, а также для общения с близкими людьми с полной уверенностью, что Вам никто не помешает. В условиях высокого комфорта предлагается ночлег в «Озёрном доме» и в «СПА доме» с возможностью насладиться романтическим отдыхом на воде – в плавающем домике. Индивидуальные банные ритуалы, СПА и детокс процедуры, массажи тела. Laimavoti – это великолепное место для медитативного и спокойного времяпровождения, собирая ягоды и грибы, наблюдая за живописными пейзажами озера Царманю, наслаждаясь восходами и закатами солнца, звездным небом, лунным светом и пением птиц.

**Предложения активного отдыха летом:** катание на гребной лодке, каноэ лодках, выезды на катере, вейкборд, подводное плавание, походы на велосипеде.

**Предложения зимой:** катание на дистанционных лыжах (cross country), скиоринг, катание на коньках.



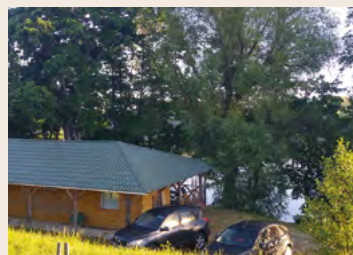
### 31 «Tūjas»

3 км от Краславы  
Тел. +371 25454190  
Kalna iela 8, Augstkalne, Ūdrišu pagasts  
everita19@inbox.lv

Booking.com



Это отличное место, где можно отдохнуть от ежедневной суеты и весело провести время с друзьями. На первом этаже находится гостиная, которая может быть использована для проведения банкетов (до 25 человек), а также ванная с душем и туалетом. На втором этаже могут разместиться 8 человек. Рядом с домом находится баня «по-чёрному» и обгрываемый кубл, а также деревянная беседка для банкетов (до 60 человек). Хозяева предлагают на заказ шашлык из свинины.



### 32 «Zvejnieku muiža»

**НОВИНКА!**

На берегу озера Царманю, 3 км от Гравёр  
Тел. +371 29419159  
Ostrova, Grāveru pagasts (на границе с Краславским краем)  
sve@apollo.lv

GPS: 56.056015, 27.169107

Подходящее место для семейного отдыха. На берегу озера находится летний домик с двумя комнатами (4-6 мест), рядом - беседка для торжеств (около 20 человек). Общий душ и туалет. Обустроенный пляж, беседка, хорошее место для рыбалки, лодка. Подключение к интернету. Рядом с домом отдыха находится пчеловодческое хозяйство.



## Jauniešu mītne



### 33 Робежниецкая основная школа

30 км от Краславы  
Тел. +371 26498818  
Robežnieki, Robežnieku pagasts  
robeznieki2@inbox.lv  
GPS: 55.9734483, 27.594696

Ночлег в Робежниецкой основной школе, недалеко от озёр Лиела Гусена и Орми. Возможность заказать услуги питания, организовать спортивные лагеря и походы. Гостей принимают только в летний период.



Booking.com







На берегу озера Сиверс, 25 км от Краславы  
Тел. +371 29278599

Siveri, Kazinči, Skaistas pagasts  
campsiveri@gmail.com

www.campsiveri.lv

GPS: 56.0233299, 27.3973609

Отличное место на берегу озера Сиверс для тех, кому нравится лес и озеро, спокойствие и тишина в цивилизованной местности. 44 места для трейлеров, 140 палаточных мест, два бунгало с 6 спальными местами и две двухместные комнаты с 4 спальными местами. Душ, туалет, кухня общего пользования, стиральная машина. Подключение к электричеству. Баня. пляж. Прибрежье удобное для серфинга и ныряния. Прокат лодок. WiFi.





3

-  Количество мест
-  Число комнат
-  Сезон
-  Помещения для семинаров
-  Помещения для торжеств
-  Питание
-  Подключение интернета
-  Услуги гида
-  Душ, WC
-  Сауна
-  Деревенская баня
-  Туалет на улице
-  Палаточные места
-  Подключение трейлеров
-  Садовый камин/место для пикника
-  Камин
-  Аренда велосипедов
-  пляж
-  Площадка для спортивных игр
-  Инструктор по верховой езде
-  Катание в упряжи/в санях
-  Верховая езда
-  Рыбалка
-  Аренда лодок
-  Сбор грибов и ягод
-  Хозяева говорят по английски
-  Хозяева говорят по немецки
-  Хозяева говорят по русски

Бронирование  
ночлега возможно  
в online системе  
www.booking.com

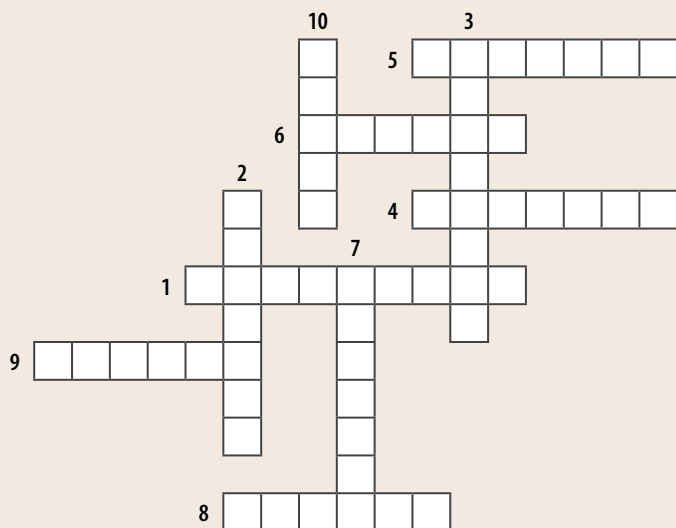
Предприятие является  
участником сети  
Латгальского кулинарного  
наследия

 Имеется профиль в социальной сети www.facebook.com

 Имеется профиль в социальной сети www.instagram.com



В Краславском крае много интересных туристических объектов. Знаете ли Вы, что это за объекты и где они находятся? Ответьте на 10 вопросов и Вы узнаете о некоторых из них! Трудно ответить на какой-либо вопрос? Тогда ещё раз просмотрите информацию, предоставленную в этой брошюре (с 27 по 47 стр.) и найдите правильный ответ. Удачи Вам!



1. Где находится одна из самых высоких деревянных смотровых вышек в Латвии?
2. Крестьянское хозяйство по адресу Rakuti, Ūdrīšu pagasts.
3. Название природного парка на территории Краславского края: « . . . . . Даугавы».
4. Музей, который находится в Индрской волости.
5. Гостиница, в которой можно расположить 52 человека.
6. Тропа здоровья – «Следы . . . . . », протяженностью 90 метров с 25 различными этапами.
7. Самое глубокое озеро в Балтии, которое находится в Краславском крае.
8. Что установлено на месте, где открывается превосходный вид на красоты Краславы – на Адамовской смотровой площадке?
9. Название конного двора, который предлагает походы верхом на лошадях в латвийско-белорусском приграничье.
10. Где можно увидеть павлинов, фазанов, черных африканских страусов, австралийских эму, альпаков, а также коров, поросят, кроликов, и других домашних животных?



Ответы: 1. Приедайне, 2. Курмшиш, 3. Излунычя, 4. Счастья, 5. Пиедрва, 6. Ангела, 7. Дриедзис, 8. Креспо, 9. Кляуми, 10. Акати





Краславский край находится в приграничной зоне, поэтому в приграничных волостях – Пиедруйской, Индрской и Каплавской - при себе необходимо иметь **паспорт и пропуск**.

Чтобы находиться в приграничной зоне необходимо:

1. Ознакомиться с правилами, которые нужно соблюдать, находясь в **приграничной зоне**:  
<http://rs.gov.lv/index.php?id=803&top=0>
2. Перед поездкой получить специальный **временный пропуск**, который необходимо иметь при себе, находясь в приграничной зоне. Это быстро и удобно можно сделать на портале [www.latvija.lv](http://www.latvija.lv).

**Пропуска можно оформить:**

**В Пиедруйском пограничном пункте**

Тел. +371 656 81458, Пиедруя, Пиедруйская волость, GPS: 55.7970543; 27.4364641

**В Каплавском пограничном пункте**

Тел. +371 654 03770, Двориши, Каплавская волость, GPS: 55.8559929; 27.1634457

**Пропуска так же можно оформить в Государственном Рижском пограничном департаменте:**

Главное управление, ул. Рудолфа 5, Рига

Тел.: +371 67075617, +371 67075739, факс, +371 67075600, [kanceleja@rs.gov.lv](mailto:kanceleja@rs.gov.lv), [robezsardze@rs.gov.lv](mailto:robezsardze@rs.gov.lv)

**Самоуправление Краславского края:**

Краславская краевая дума, ул. Ригас 51, Краслава,  
+371 656 24383, [dome@kraslava.lv](mailto:dome@kraslava.lv), [www.kraslava.lv](http://www.kraslava.lv)

**Управления волостей Краславского края:**

- Управление Аулейской волости, Аулея, +371 656 28165
- Управление Индрской волости, Индра, +371 656 21398
- Управление Извалтской волости, Извалта, +371 656 26550
- Управление Калниешской волости, Калниеши, +371 656 22464
- Управление Каплавской волости, Каплава, +371 656 29943
- Управление Комбульской волости, Комбули, +371 656 29053
- Управление Краславской волости, Эзеркалнс, +371 656 21226
- Управление Скайстской волости, Скайста, +371 656 23819
- Управление Пиедруйской волости, Пиедруя, +371 656 22358
- Управление Робежниекской волости, Робежниекы, +371 656 29524
- Управление Удришской волости, Аугсткалне, +371 656 24933

**Транспорт:**

Краславская автостанция, ул. Ригас 55, Краслава,  
+371 656 22423

**Пункты доступа к интернету::**

- Бесплатный WiFi – площадь 18 Ноября, Краслава
- Краславская центральная библиотека –  
ул. Дикю 5, Краслава, +371 656 24096
- Краславский ТИЦ –  
ул. Пилс 2, Краслава, +371 656 22201
- Краславская краевая дума –  
ул. Ригас 51, Краслава, +371 656 24383
- Интернет доступен в волостных библиотеках

**Куда звонить в неотложных случаях: 112; 113**



